

URZĄD MIASTA
KĘTRZYN
wpłynęło

P. 2015 -12- 28 Bid

L.dz. 16547

**Gmina Miejska Kętrzyn
ul. Wojska Polskiego 11
11-400 Kętrzyn**

Odpowiadając na wniosek o wydanie zaleceń konserwatorskich związanych z przebudową ulic Wileńskiej i Poznańskiej w Kętrzynie, w oparciu o art. 27 ustawy z dnia 23 lipca 2003 r. o ochronie zabytków i opiece nad zabytkami (Dz. U. 2014, poz. 1446 ze zm.), **Warmińsko-Mazurski Wojewódzki Konserwator Zabytków** informuje co następuje:

1. Ulica Wileńska w części (od skrzyżowania z ulicą Warmińską do skrzyżowania z ulicą Daszyńskiego) położona jest w obrębie obszaru objętego prawną ochroną konserwatorską w oparciu o art. 7 pkt. 1 ww. ustawy o ochronie zabytków i opiece nad zabytkami, na podstawie decyzji WKZ z dnia 21.12.1953r. oraz decyzji z dnia 31.12.1953r., wpisujących stare miasto Kętrzyn łącznie z otaczającymi go średniowiecznymi murami obronnymi oraz obszar w promieniu 50 m na zewnątrz od murów obronnych do rejestru zabytków nieruchomości woj. warmińsko-mazurskiego stanowiska archeologicznego – nawarstwień kulturowych starego miasta Kętrzyna wraz z zamkiem, wpisanych do rejestru zabytków archeologicznych na podstawie decyzji WKZ z dnia 11.03.1992r. do rejestru zabytków archeologicznych.

Pozostała części ulicy Wileńskiej oraz ulica Poznańska znajduje się w obrębie obszaru ujętego w wykazie zabytków, o którym mowa w art. 7 ustawy z dnia 18 marca 2010r. o zmianie ustawy o ochronie zabytków i opiece nad zabytkami oraz o zmianie niektórych innych ustaw (Dz. U. 2010 nr 75 poz. 474), a przesłanego w grudniu 2010r. do Miasta Kętrzyn, określonego jako śródmieście ujęte ulicami: Dworcową, Krótką, Pl. Słowiańskim, Pocztową, Bałtycką, Szpitalną, Skłodowskiej, Woj. Polskiego, Sikorskiego, Daszyńskiego, Mazurską, Poznańską, Wileńską, Warmińską, wraz z zabudową przy ulicach znajdujących na jego obszarze.

Wobec powyższego, w związku z wpisaniem terenu, na którym położona jest części ulicy Wileńskiej, do rejestru zabytków, wszelkie działania na tym terenie należy bezwzględnie poprzedzić uzyskaniem stosownego pozwolenia konserwatorskiego. Rozporządzenie Ministra Kultury i Dziedzictwa Narodowego z dnia 14 października 2015r. w sprawie prowadzenia prac konserwatorskich, prac restauratorskich, robót budowlanych, badań konserwatorskich, badań architektonicznych i innych działań przy zabytku wpisanym do rejestru zabytków oraz badań archeologicznych i poszukiwań zabytków (Dz. U. z 2015r., poz. 1789) określa tryb wydawania pozwoleń oraz dane i informacje, jakie zawierają wnioski o wydanie pozwoleń, dokumentację dołączaną do tych wniosków, niezbędną do ich rozpatrzenia, dane i informacje, jakie zawierają te

pozwolenia, oraz warunki, które mogą być w nich zastrzeżone, a także elementy, które zawiera dokumentacja prac konserwatorskich i prac restauratorskich przy zabytku ruchomym wpisanym do rejestru zabytków oraz dokumentacja badań archeologicznych.

Natomiast odnośnie ulicy Poznańskiej i pozostałej części ulicy Wileńskiej dalsze działania należy procedować wg zapisów w/w ustawy o zmianie ustawy o ochronie zabytków i opiece nad zabytkami oraz o zmianie niektórych innych ustaw oraz przepisów ustawy z dnia 7 lipca 1994 r. Prawo budowlane (Dz. U. z 2013, poz. 1409).

2. Zgodnie z art. 5 pkt 4 w/w ustawy o ochronie zabytków i opiece nad zabytkami właściciel lub posiadacz zabytku, w ramach sprawowanej nad zabytkiem opieki, jest zobowiązany do korzystania z zabytku w sposób zapewniający trwałe zachowanie jego wartości, co oznacza to konieczność dostosowania zakresu i sposobu prowadzenia robót budowlanych, w tym materiałów przewidzianych do wykorzystania, do walorów zabytkowych obiektu.
3. Wobec powyższego wszelkie działania na terenie wpisanym do rejestru należy poprzedzić wykonaniem stosownych badań archeologicznych, określonych w art. 31 ust. 1a w/w ustawy o ochronie zabytków i opiece nad zabytkami, stanowiącym iż osoba fizyczna lub jednostka organizacyjna, która zamierza realizować roboty ziemne lub dokonać zmiany charakteru dotychczasowej działalności na terenie, na którym znajdują się zabytki archeologiczne, co doprowadzić może do przekształcenia lub zniszczenia zabytku archeologicznego – jest obowiązana, z zastrzeżeniem art. 82a ust. 1 (który brzmi: „Minister właściwy do spraw kultury i ochrony dziedzictwa narodowego udziela osobie fizycznej lub jednostce organizacyjnej zamierzającej realizować działania, o których mowa w art. 31 ust. 1a, dotacji na przeprowadzenie badań archeologicznych oraz wykonanie ich dokumentacji, w przypadku gdy koszt planowanych badań archeologicznych i ich dokumentacji będzie wyższy niż 2% kosztów planowanych działań.”), pokryć koszty badań archeologicznych oraz ich dokumentacji, jeżeli przeprowadzenie tych badań jest niezbędne w celu ochrony tych zabytków. Zakres i rodzaj niezbędnych badań archeologicznych, o których mowa w ust. 1a, ustala wojewódzki konserwator zabytków w drodze decyzji, wyłącznie w takim zakresie, w jakim roboty budowlane albo roboty ziemne lub zmiana charakteru dotychczasowej działalności na terenie, na którym znajdują się zabytki archeologiczne, zniszczą lub uszkodzą zabytek archeologiczny. Egzemplarz dokumentacji badań, o których mowa w ust. 1, podlega po ich zakończeniu nieodpłatnemu przekazaniu wojewódzkiemu konserwatorowi zabytków. Zgodnie z art. 36 ust. 1 w/w ustawy o ochronie zabytków i opiece nad zabytkami, wszelkie prace oraz działania prowadzone przy zabytku wpisanym do rejestru wymagają uzyskania pozwolenia Wojewódzkiego Konserwatora Zabytków.

Na terenie ujętym w ewidencji wszelkie prace również powinny poprzedzić w/w badania archeologiczne, uzasadniające zakres przyjętych rozwiązań projektowych

4. Należy zachować (ewentualne) historyczne nawierzchnie ulic, w tym krawężniki (z zachowaniem zróżnicowania typów krawężników) oraz nawierzchnie historycznych wjazdów na posesje;
5. Należy dostosować przebieg i przekrój ciągów komunikacyjnych oraz rodzaj i rysunek nawierzchni historycznych do wyników badań archeologicznych;
6. Należy przewidzieć ewentualne uczytelnienie przebiegu średniowiecznych reliktyw architektonicznych, odnalezionych w trakcie badań archeologicznych
7. Wobec wszelkich nowoodkrytych reliktyw dawnej architektury trzeba przewidzieć wprowadzenie ewentualnych korekt w prowadzonych robotach i dokumentacjach projektowych.
8. Elementy towarzyszące infrastrukturze drogowej powinny wpisywać się w kontekst architektoniczny otaczającego terenu i stanowić spójną całość z historyczną tkanką budowlaną.

**ROZPOZNAWCZE BADANIA ARCHEOLOGICZNE
WYKONYWANE W ZWIĄZKU Z PRZYGOTOWANIEM PROJEKTU
PLANOWANEJ INWESTYCJI PRZEBUDOWY ULICY POZNAŃSKIEJ I
WILEŃSKIEJ W KĘTRZYNIE NA DZIAŁKACH 6-602 I 6-506**

MARIUSZ WYCZÓŁKOWSKI

**SPRAWOZDANIE
Z BADAŃ
ARCHEOLOGICZNYCH**

28.04.-13.05.2016 r.

MARTA WOJCIECHOWSKA

**INWENTARZE
PRZERYSY DOKUMENTACJI**

KĘTRZYN 2016

MIEJSCE I DATA BADAŃ:

MIEJSCOWOŚĆ Kętrzyn gm. Kętrzyn pow. Kętrzyn woj. warmińsko-mazurskie

STANOWISKO: Kętrzyn st. II (AZP 18-69 nr 37) oraz Kętrzyn ul. Wileńska, ul. Poznańska

NUMERY DZIAŁEK: 6-506, 6-602

TERMIN: 28.04.-13.05.2016 r.

PRZEDMIOT BADAŃ:

Przedmiotem badań były nawarstwienia kulturowe w obrębie ulicy Wileńskiej od ul. Daszyńskiego do ul. Warmińskiej - północna część działki 6-506, położona w bezpośrednim sąsiedztwie średniowiecznego zespołu urbanistycznego Starego Miasta Kętrzyn, wpisanego do rejestru zabytków nieruchomych, oraz obszaru nawarstwień kulturowych Starego Miasta Kętrzyn, wpisanego do rejestru zabytków archeologicznych pod numer C-147 z dn. 11.03.1992 r., oraz w obrębie pozostałej części ulicy Wileńskiej od ul. Warmińskiej - południowa część działki 6-506, i w obrębie ulicy Poznańskiej - działka 6-602), objętych gminną ewidencją zabytków.

RODZAJ BADAŃ:

Rozpoznawcze badania archeologiczne wykonywane w związku z przygotowaniem projektu planowanej inwestycji przebudowy ulicy Poznańskiej i Wileńskiej w Kętrzynie na działkach 6-506, 6-602 w celu rozpoznania historycznych struktur terenu, jego budowy, materiałów, ewentualnych obiektów historycznych i ich zasięgu występowania.

WYKONAWCA:

Muzeum im. Wojciecha Kętrzyńskiego 11-400 Kętrzyn, Plac Zamkowy 1
na polecenie Urzędu Miasta w Kętrzynie 11-400 Kętrzyn, ul. Wojska Polskiego

PROWADZĄCY BADANIA:

mgr Mariusz Wyczółkowski przy współudziale mgr Marty Wojciechowskiej

METODYKA BADAŃ:

Celem badań archeologicznych było przeprowadzenie rozpoznania historycznych struktur terenu jego budowy, materiałów, ewentualnych obiektów historycznych i ich zasięgu występowania. Badania przeprowadzono w związku z zaleceniami Warmińsko - Mazurskiego Wojewódzkiego Konserwatora Zabytków w Olsztynie dotyczącymi konieczności wykonania badań archeologicznych do projektu robót budowlanych polegających na przebudowie ulicy Poznańskiej i Wileńskiej w Kętrzynie na działkach 6-506, 6-602.

Wykopy zostały założone w sposób umożliwiający rozpoznanie ulic i chodników, a w szczególności rozpoznanie i zadokumentowanie występujących w badanym obszarze nawarstwień kulturowych, rozpoznanie struktury oraz rodzaju pierwotnego materiału użytego do budowy ulic i chodników, stanu ich zachowania oraz rodzaju i stanu zachowania dawnych nawierzchni ulic i chodników, ewentualnie odkrytych krawężników i rynsztoków, zalegania ruin (przebiegu reliktywów) dawnej zabudowy czy reliktywów zabudowy średniowiecznej, które mogłyby zostać bezpowrotnie zniszczone w trakcie realizacji inwestycji. Przyjęto, iż uzyskane przekroje powierzchni pozwolą na stwierdzenie czy pod warstwami nowożytnymi nie znajdują się starsze oryginalne fragmenty poprzedniej nawierzchni będące podstawą ewentualnego odtworzenia w przyszłości historycznego wyglądu ulic. Wykopy numerowane kolejnymi liczbami w systemie rzymskim łamanymi przez datę roczną (I/16 - VII/16).

Wykopy I/16, II/16, III/16 wytyczono prostopadle do osi północnej części ulicy Warmińskiej, dawnej Logen-strasse (północna część dz. nr 6-506), w celu przebadania stanu zachowania pierwotnych nawarstwień tego terenu. Celem badań w tych wykopach było stwierdzenie czy zachowała się pierwotna nawierzchnia dawnej ulicy oraz znajdujące się ewentualnie pod nią starsze

nawarstwienia kulturowe, związane z zasiedleniem i użytkowaniem tego terenu

Wykop I/16, o wymiarach 5,7x1 m, wytyczony został w N części terenu, w pobliżu zbiegu ul. Wileńskiej z ul. J. Słowackiego – dawną Schillerstrasse. Po odsłonięciu i zadokumentowaniu poziomego bruku w W części wykopu wytyczono sondaż o wymiarach 2,5x1 m, który wyeksplorowano do głębokości planowanej inwestycji to jest do głębokości 0,7 m.

Wykop II/16, o wymiarach 6,5x1 m, wytyczony został przy budynku ul. Wileńska 2. Po odsłonięciu i zadokumentowaniu poziomego bruku w W części wykopu wytyczono sondaż o wymiarach 2,5x1 m, który wyeksplorowano do głębokości planowanej inwestycji to jest do głębokości 0,7 m.

Wykop III/16, o wymiarach 9x1 m, wytyczony został u zbiegu ul. Wileńskiej z ul. Warmińską – dawną Hospitalstrasse. Po odsłonięciu i zadokumentowaniu poziomego bruku w E części wykopu wytyczono sondaż o wymiarach 3x1 m, który wyeksplorowano do głębokości 0,6 m.

Wykopy IV/16 i V/16 wytyczono prostopadle do osi południowej części ulicy Warmińskiej, dawnej Georgental (południowa część dz. nr 6-506), w celu przebadania stanu zachowania pierwotnych nawarstwień tego terenu. Celem badań w tych wykopach było stwierdzenie czy zachowała się pierwotna nawierzchnia dawnej ulicy oraz znajdujące się ewentualnie pod nią starsze nawarstwienia kulturowe, związane z zasiedleniem i użytkowaniem tego terenu

Wykop IV/16, o wymiarach 2x1 m, wytyczony został przy budynku ul. Wileńska 10, po południowej stronie ulicy i częściowo na poboczu. Wykop wyeksplorowano do głębokości planowanej inwestycji to jest do głębokości 0,7 m.

Wykop V/16, o wymiarach 5,1x1 m, wytyczony został przy budynku ul. Wileńska 12. Po odsłonięciu i zadokumentowaniu poziomego bruku w S części wykopu wytyczono sondaż o wymiarach 2,1x1 m, który wyeksplorowano do głębokości planowanej inwestycji to jest do głębokości 0,7 m.

Wykopy VI/16 i VII/16 wytyczono prostopadle do osi ulicy Poznańskiej, dawnej Georgstrasse (dz.

nr 6-602), w celu przebadania stanu zachowania pierwotnych nawarstwień tego terenu. Celem badań w tych wykopach było stwierdzenie czy zachowała się pierwotna nawierzchnia dawnej ulicy oraz znajdujące się ewentualnie pod nią starsze nawarstwienia kulturowe, związane z zasiedleniem i użytkowaniem tego terenu.

Wykop VI/16, o wymiarach 7,2x1 m, wytyczony został przy budynku ul. Poznańska 9. Po odsłonięciu i zadokumentowaniu poziomu bruku w S części wykopu wytyczono sondaż o wymiarach 2x1 m, który wyeksplorowano do głębokości planowanej inwestycji to jest do głębokości 0,7 m.

Wykop VII/16, o wymiarach 5,2x1 m, wytyczony został przy budynku ul. Poznańska 34 w pasie współczesnego chodnika. Wykop wyeksplorowano do głębokości planowanej inwestycji to jest do głębokości 0,7 m.

Badania trwały od 28. kwietnia do 13. maja 2016 r.

Badania prowadzono przy użyciu sprzętu ręcznego. Jedynie wierzchnie warstwy asfaltu były wycinane przy użyciu specjalistycznego sprzętu zmechanizowanego.

Pomiarów poziomych dokonywano w oparciu o wytyczaną lokalną siatkę pomiarową. Wykonane wykopy zostały zainwentaryzowane na podkładzie geodezyjnym terenu.

Pomiarów wysokości dokonywano w oparciu o wybrane lokalne punkty ze znanymi rzędnymi wysokości. Najczęściej były to studzienki kanalizacyjne. Rzędne głębokości warstw zapisywano w metrach n.p.m.

Po usunięciu współczesnej nawierzchni asfaltowej badania były prowadzone metodą stratygraficzną, kolejne warstwy badane były przed eksploracją przy użyciu detektora metali.

RODZAJ DOKUMENTACJI:

Sporządzono dokumentację opisową – dziennik badań. Na bieżąco wykonywano dokumentację fotograficzną. Wykonywano także dokumentację rysunkową w skali 1:20 rzutów poziomych

wykopów po zdjęciu warstwy nawierzchni asfaltowej, oraz rzutów pionowych (profilu) wykopów z zaznaczeniem i opisaniem poszczególnych jednostek stratygraficznych.

Sporządzono katalog dokumentacji fotograficznej i katalog dokumentacji rysunkowej.

Dokumentacja z badań przechowywana jest w:

Muzeum im. Wojciecha Kętrzyńskiego, Plac Zamkowy 1, 11-400 Kętrzyn.

OPIS WYNIKÓW BADAŃ:

WYKOP I/16

Nawierzchnia po zdjęciu nawierzchni asfaltowej:

bruk z kamieni polnych, w części E braku dużych partii bruku – nawierzchnia z betonu. W części W – bruk nieco lepiej ułożony, widoczne ubytki kamieni bruku. W poboczu drogi od W – rynsztok wykonany z trzech rzędów prostokątnej kostki kamiennej. Pobocze utwardzone drobnymi kamieniami polnymi.

W wykopie sondażowym stwierdzono następujące nawarstwienia:

- 1 - asfalt
- 2 - ciemny szaro-czarny piasek z kruszywem – warstwa niwelacyjna przy kładzeniu warstwy asfaltu
- 3 - bruk jezdni - średniej wielkości kamienie polne
- 4 - bruk rynsztoka - prostokątna kostka kamienna
- 5 - żółty, szaro-żółty piasek – podsypka nawierzchni brukowej dawnej drogi
- 6 - ciemny brunatny piasek
- 7 - szara glina z piaskiem
- 8 - brunatna glina z piaskiem i żwirem – ślad dawnej drogi gruntowej?
- 9 - szaro-żółty piasek z iłem i żwirem – w spągu całego wykopu (calec?)
- 10 - glina z piaskiem i humusem – warstwa deluwii na utwardzonym poboczu dawnej drogi i częściowo na pasie dawnego rynsztoka u podnóża skarpy od strony ul. J. Słowackiego.

WYKOP II/16

Nawierzchnia po zdjęciu nawierzchni asfaltowej:

częściowo zachowany bruk z kamieni polnych, w części E brak bruku – nawierzchnia z betonu. W

części W – widoczne duże ubytki kamieni bruku. W poboczu drogi od W – rynsztok wykonany z trzech rzędów prostokątnej kostki kamiennej. Pobocze utwardzone drobnymi kamieniami polnymi.

W wykopie sondażowym stwierdzono następujące nawarstwienia:

- 1, 1a – asfalt kolejne warstwy związane z reperacjami zniszczonej nawierzchni
- 2 - piasek z miałem węglowym – wypełnisko dawnego rynsztoka?
- 3 - bruk jezdni w żółtym piasku podsypki - średniej wielkości kamienie polne
- 4 - bruk rynsztoka - prostokątna kostka kamienna
- 5 - bruk utwardzonego pobocza - drobne kamienie polne
- 6 - jasnoszary piasek – zachowana pozostałość pierwotnej podsypki bruku?
- 7 - żółty/szaro-żółty przemieszany piasek z jaśniejszymi soczewkami – podbudowa przebudowywanej w XIX w. drogi gruntowej?
- 8 - brunatny piasek
- 9 - szary zwarty il - szczątki organiczne, gruz ceglany, grudki zaprawy wapiennej – charakter warstwy sugeruje na to, że mogą to być koluwia związane z warstwą wcześniejszej drogi gruntowej, nie można jednak wykluczyć, że jest to wypełnisko wcześniejszego wkopu pod instalacje (wodociąg? gaz?)
- 10 - żółto-szary przemieszany piasek
- 11 - żółto-brunatny piasek z iłem - gruz ceglany - wypełnisko wcześniejszego wkopu pod instalacje?
- 12 - przemieszany szary il z gliną - szczątki organiczne, gruz ceglany- wypełnisko wcześniejszego wkopu pod instalacje?

WYKOP III/16

Nawierzchnia po zdjęciu nawierzchni asfaltowej:

częściowo zachowany bruk z kamieni polnych i z prostokątnej kostki kamiennej. W części E, od strony ul. Warmińskiej brak bruku – nawierzchnia z utwardzonego cementem piasku z gliną. W części W – widoczne duże ubytki kamieni bruku, szczególnie w części przylegającej do współczesnego chodnika. Do chodnika przylegał jedynie krawężnik kamienny wyznaczający zapewne granicę przebiegu dawnej ulicy od strony W. W części centralnej – ukośnie biegnący bruk z prostokątnej kostki kamiennej. Przebieg bruku zgodny jest z przebiegiem instalacji kanalizacyjnej, jest to więc bruk współczesny, ułożony jako utwardzenie nawierzchni po wykonaniu

prac związanych z budową kanalizacji (koniec XX/początek XXI w.) z wtórnie użytej kostki kamiennej pozyskanej prawdopodobnie wcześniej w czasie remontów innych ulic.

W wykopie sondażowym stwierdzono następujące nawarstwienia:

1 - asfalt

2 - żółto-szary piasek z gliną - gruz ceglany, grudki zaprawy wapiennej, kamienie, duże fragmenty zniszczonej nawierzchni asfaltowej – wypełnisko wkopu współczesnego związanego z budową lub naprawą zlokalizowanych w pasie ulicy instalacji

WYKOP IV/16

Nawierzchnia po zdjęciu nawierzchni asfaltowej:

nawierzchnia z kruszywa kamiennego.

W wykopie stwierdzono następujące nawarstwienia:

1, 1a – asfalt – kolejne warstwy świadczące o licznych naprawach nawierzchni asfaltowej, której ogólna miąższość dochodziła do ponad 20 cm.

2 - krawężnik betonowy

3 - gruboziarnisty żwir z piaskiem – utwardzenie nawierzchni pod położenie nawierzchni asfaltowej

4 - szary piasek z humusem - gruz ceglany, grudki zaprawy wapiennej, złom – nawarstwienia wcześniejszego pobocza drogi?

5 - piasek z humusem - ślady spalenizny i węgla drzewnego, gruz ceglany – współczesne pobocze drogi

6 - sypki żółty piasek - wkop pod wcześniejszy krawężnik?

7 - brunatno-żółty piasek z gliną - gruz ceglany, soczewki piasku, ślady spalenizny, miał węglowy, popiół, stłuczka szklana (śmieci) – warstwa niwelacyjna podbudowy drogi lub wypełnisko wkopu pod instalację (kanalizacja?)

WYKOP V/16

Nawierzchnia po zdjęciu nawierzchni asfaltowej:

częściowo zachowany bruk z kamieni polnych, w części S brak bruku – nawierzchnia z betonu i kruszywa kamiennego. W części N – kamienie bruku ułożone ściśle obok siebie. W poboczu drogi od współczesnego chodnika – pozostałość rynsztoka - jeden rząd prostokątnej kostki kamiennej.

W wykopie sondażowym stwierdzono następujące nawarstwienia:

- 1 - asfalt
- 2 - krawężnik betonowy
- 3 - kruszywo kamienne - sporadycznie gruz ceglany i średniej wielkości kamienie polne – utwardzenie i wyrównanie nawierzchni drogi pod wylanie nawierzchni asfaltowej
- 4 - pozostałość bruku – nieliczne zachowane średniej wielkości kamienie polne – przebieg warstwy sugeruje, iż może to być poziom wcześniejszej nawierzchni drogi, która w tym miejscu mogła opadać od środka drogi w stronę obydwu poboczy
- 5 - gruz ceglany, zaprawa wapienna - warstwa niwelacyjna związana z budową drogi?
- 6 - ciemny piasek z gruzem ceglanym – warstwa podsypki pod nawierzchnię brukową dawnej drogi?
- 7 – żwir – warstwa podbudowy dawnej drogi?
- 8 - gruz ceglany, kamienie - warstwa niwelacyjna związana z budową pobocza dawnej drogi?

WYKOP VI/16

Nawierzchnia po zdjęciu nawierzchni asfaltowej:

częściowo zachowany bruk z częściowo obrobionych kamieni polnych, w części N brak bruku – nawierzchnia z betonu. W części S – widoczne ubytki kamieni bruku.

W wykopie stwierdzono następujące nawarstwienia:

- 1 - asfalt
- 2 - bruk - średniej wielkości częściowo obrobione kamienie polne ułożone w podsypce z żółtego piasku
- 3 – beton – warstwa związana z budową współczesnego chodnika z kostki betonowej polbruk i ustawianiem związanych z nią betonowych krawężników
- 4 - żółty - ciemno-żółty piasek – warstwa podbudowy drogi
- 5 - szary, wilgotny, zwarty ił z żelazistymi wytrąceniami - z przesiąkającą wodą – warstwa calcowa

WYKOP VII/16

Nawierzchnia po zdjęciu nawierzchni współczesnej kostki betonowej polbruk:

Pod współczesną nawierzchnią chodnik z kostki betonowej polbruk stwierdzono niwelacyjne warstwy piasku.

W wykopie stwierdzono następujące nawarstwienia:

- 1 – humus – nawierzchnia współczesnego trawnika między chodnikiem a jezdnią ul. Poznańskiej
- 2 - krawężnik betonowy
- 3 - nawierzchnia chodnika - betonowa kostka polbruk
- 4 - ciemno-żółta glina – warstwa niwelacyjna związana z budową współczesnej jezdni ul. Poznańskiej
- 5 - szaro-żółty przemieszany piasek – wkop pod ustawienie krawężników współczesnego chodnika z kostki betonowej polbruk
- 6 - ciemno-żółty piasek – niwelacja i podsypka pod budowę współczesnego chodnika z kostki betonowej polbruk
- 7 - jasno-żółty sypki piasek niwelacja pod budowę współczesnego chodnika związana z budową współczesnej jezdni ul. Poznańskiej
- 8 - ciemno-szary piasek z humusem - gruz ceglany, szczątki organiczne – wcześniejszy poziom gruntu związany z funkcjonowaniem wcześniejszej jezdni Georgstrasse
- 9 - bruk z kwadratowej kostki kamiennej – pozostałość pierwotnej nawierzchni jezdni dawnej Georgstrasse lub pozostałość chodnika związanego z funkcjonowaniem jezdni
- 10 - żółto-szary przemieszany piasek - niwelacja związana z budową współczesnego chodnika w czasie budowy współczesnej jezdni ul. Poznańskiej
- 11 - ciemny piasek z humusem - gruz ceglany - niwelacja związana z budową współczesnego chodnika w czasie budowy współczesnej jezdni ul. Poznańskiej

PODSUMOWANIE WYNIKÓW BADAŃ:

W czasie badań archeologicznych odsłonięto liczne nawarstwienia dokumentujące przeszłość badanego terenu. Prawie wszystkie odkryte jednostki stratygraficzne były pochodzenia antropogenicznego.

Zadokumentowano zachowane relikty dawnej nawierzchni ulic Wileńskiej i Poznańskiej. Dawne brukowane nawierzchnie tych ulic zachowały się jedynie w stanie reliktowych, szczególnie w obrębie ul. Wileńskiej. Stan zachowania związany jest przede wszystkim z budową, przebudową i naprawami biegnących w obrębie ulicy instalacji – wodnej, kanalizacyjnej, energetycznej gazowej i telekomunikacyjnej. Najczęściej po zakończeniu prac wkopy utwardzano betonem, sporadycznie

układając nawierzchnię z luźno ułożonych kamieni polnych z rozebranych wcześniej bruków. Dawne pobocza w postaci rynsztoka ułożonego pierwotnie z trzech rzędów prostokątnych kostek kamiennych wraz z poboczem z niewielkich kamieni polnych zachowały się jedynie w północnej części ul. Wileńskiej.

INTERPRETACJA WYNIKÓW BADAŃ:

Charakterystyka źródeł

W celu zrekonstruowania historycznych przemian topografii terenu planowanej inwestycji przeanalizowano materiały kartograficzne i archiwalne oraz publikacje dotyczące historii miasta. Analiza objęła materiały archiwalne zgromadzone pierwotnie w funkcjonującym od 1936 r. w ówczesnym Rastenburgu Heimatmuseum Rastenburg – Ratemborskim Muzeum Ojczyźnianym. Są one obecnie przechowywane w zbiorach Muzeum im. Wojciecha Kętrzyńskiego w Kętrzynie. Znajdują się tam wycinki z lokalnej prasy jak również wypisy z archiwum dawnego Prussia Museum z Królewca stanowiące dużą część zdekompletowanego archiwum stanowisk archeologicznych z terenu dawnego Kreis Rastenburg. Uzupełnieniem tych notatek są wypisy z publikacji archeologicznych oraz z królewieckiego archiwum zebrane w notatniku miejscowego historyka i regionalisty Waltera Luckenbacha, zatytułowanym Vorgeschichte (Pradzieje), który przechowywany jest w zbiorach Muzeum im. Wojciecha Kętrzyńskiego w Kętrzynie. Kwerendę archiwaliów dotyczących znalezisk archeologicznych przeprowadzono również w archiwum Działu Archeologii Muzeum Warmii i Mazur w Olsztynie. Wykonano także kwerendę materiałów z badań AZP obszar 17-69.

Przy analizie korzystano także z tekstu zarysu historii miasta przeznaczonego do niepublikowanego Atlasu Historycznego Kętrzyna autorstwa M. Wyczółkowskiego.

Ze źródeł kartograficznych należy wymienić mapę Józefa Naronowicza Narońskiego z lat 60-tych XVII w., plan miasta z lat 1807-1818 XIX w. autorstwa Rehefelda, plan miasta Grossa z 1856 r., kolejne wersje map Mestischblatt w skali 1:25000 wydawane sukcesywnie od końca XIX w., plan miasta z 1929 r.

Analiza historyczna

Najstarsze znane ślady działalności człowieka w bezpośrednim sąsiedztwie terenu badań datowane są na VI w. przed Chr. Z tego okresu pochodziła siekierka brązowa datowana na młodsze fazy epoki brązu, znaleziona na dawnej Górze Szubienicznej (Galgenberg ob. *Górka Poznańska*). Znaleźzisko to należy wiązać z etapem formowania się kultury kurhanów zachodnio-bałyjskich. O kilka stuleci młodsze było cmentarzysko kultury bogaczewskiej funkcjonujące w II-III w. po Chr., odkryte pod koniec XIX w. po zachodniej stronie murów obronnych, prawdopodobnie w okolicy skweru przy Placu Grunwaldzkim lub przy Placu Armii Krajowej (dawny Plac Lipowy – Lindemarkt). Prawdopodobnie w czasie prac budowlanych natrafiono wówczas na pozostałości grobów popielnicowych, wśród których znaleziono m.in. rzymską monetę Antoninusa Piusa (138-161 po Chr.). Lokalizację cmentarzyska potwierdziły badania M. Wyczółkowskiego przeprowadzone w 2015 r. na ul. Daszyńskiego 2. Można przypuszczać, że wpływ na sytuację osadniczą przynajmniej części badanego terenu mogło mieć także funkcjonowanie grodziska, które widoczne jest na mapie Józefa Naronowicza-Narońskiego z lat 60-tych XVII w. Obiekt ten, zaznaczony w charakterystycznym, głębokim zakolu rzeki Guber w pobliżu dawnej Góry Szubienicznej, mimo poszukiwań nie został pozytywnie zweryfikowany. Przypuszczalnie uległ przekształceniu w połowie XIX w. w związku z pracami przy budowie linii kolejowej. Nie można zatem stwierdzić, czy był to obiekt związany z ludnością kultury kurhanów zachodnio-bałyjskich (VII-I w. przed Chr.), czy raczej funkcjonował w okresie wczesnego średniowiecza (X-XII w.) i powstał jako jeden z grodów pruskich Bartów w pobliżu granicy z Galindią, która w początku XIV w. przebiegała na południe od doliny Gubra.

Teren objęty badaniami zlokalizowany jest poza obrębem dawnego średniowiecznego miasta lokacyjnego. Należy jednak dodać, iż początki średniowiecznego osadnictwa na terenie obecnego miasta należy lokalizować w obrębie dzisiejszego Placu Marszałka Józefa Piłsudskiego. Związane one są z istnieniem w tym miejscu hipotetycznej pruskiej wsi Rast, od nazwy której miała by zostać utworzona przez krzyżaków nazwa strażnicy. Panujące wśród badaczy przekonanie o pruskich korzeniach wsi leżącej przy mieście, na terenie późniejszego Chłopskiego Przedmieścia, nie znajduje dotychczas bezpośredniego potwierdzenia w źródłach. Według A. Schaffera już przed lokacją miasta istniała tam wieś kościelna z 4 łanami kościelnymi, 8 należącymi do sołtysa, 28

łanami chłopskimi i 12 łanami lasu. Położony na Chłopskim Przedmieściu kościół św. Katarzyny uważał on za najstarszy w Prusach po kościele św. Mikołaja w Królewcu. Układ przestrzenny późniejszego Chłopskiego Przedmieścia był charakterystyczny dla wsi lokowanych na prawie niemieckim. Była to typowa wieś o planie zbliżonym do owalnicy, z centralnym placem wykorzystywanym przez wszystkich mieszkańców, na którym znajdował się kościół z cmentarzem i wiejski staw. Z placu tego, którego pozostałością jest dzisiejszy plac J. Piłsudskiego, rozchodziły się drogi w kierunku Sątoczna (ob. ul. W. Sikorskiego), Barcian (ob. ul. Wojska Polskiego), Reszla (ob. ul. Powstańców Warszawy) oraz Giżycka, Rynu i Szestna (ob. ul. W. Sikorskiego). Już wówczas część terenu objętego badaniami mogła zostać objęta działaniami gospodarczymi mieszkańców osady.

Zarówno ani wybudowanie krzyżackiej strażnicy, ulokowanej prawdopodobnie na wzgórzu zajęтым obecnie przez kompleks budowli inkastelowanego kościoła parafialnego św. Jerzego, ani lokacja miasta w połowie XIV w. nie zmieniły charakteru obszaru objętego opracowaniem. Informacje dotyczące ilości zajętych działek, ilości domów mieszkalnych i zabudowań gospodarczych gromadzone na przestrzeni kolejnych stuleci istnienia miasta, pozwalają odtworzyć dynamikę zagospodarowania przestrzeni dawnego miasta lokacyjnego. Nie miało to jednak większego wpływu na utrzymujący się przez stulecia rolniczy charakter terenów otaczających badane współczesne ciągi komunikacyjne. Pozostawał on na uboczu zainteresowań mieszkańców miasta i związanych z nim przedmieść. Zanotowana na mapie Grossa z 1856 r. nazwa północnego odcinka obecnej ul. Wileńskiej – Scheunenstarsse, wyraźnie wskazuje na utrzymujący się przez stulecia gospodarczy charakter tego terenu.

Na przywołanym powyżej planie Grossa, wzdłuż obecnej ul. Wileńskiej, u podnóża morenowego wzniesienia z kompleksem zabudowań kościoła św. Jerzego, zaznaczony został kanał odprowadzający wodę czy raczej ścieki z obszaru miasta. Należy przypuszczać, iż była to pozostałość wcześniejszego, być może jeszcze średniowiecznego lub wczesno-nowożytnego odprowadzenia wody z fosy miejskiej, poprowadzonego prawdopodobnie w miejscu wcześniejszego naturalnego cieku. Istnienie wcześniejszego naturalnego strumienia sugeruje widoczne i dzisiaj w krajobrazie tej części miasta głębokie rozcięcie pomiędzy naturalnymi morenowymi pagórami, którym biegnie północna część ul. Wileńskiej.

To naturalne uwarunkowania środowiska sprawiły, że wąwóz u podnóża średniowiecznego miasta wykorzystywany był jako dodatkowe połączenie z terenami leżącymi w obrębie doliny Gubra, który przebiega tu mozolnie przez morenowe wzgórza, złobiąc meandrami głęboką dolinę. Jak wykazano wyżej, główny szlak drogowy łączący Rastenburg z Reszlēm przebiegał nieco dalej na zachód, w miejscu zlokalizowania dzisiejszej ul. Powstańców Warszawy, i dalej w kierunku dzisiejszych Biedaszek (dawny Neuhoff), być może częściowo wschodnim odcinkiem dzisiejszej ul. Poznańskiej. Zarówno obecna ul. Wileńska, jak i położona na zachód część ul. Poznańskiej przez stulecia użytkowane były jako podrzędne trakty łączące zajęte pod osadnictwo tereny miasta lokacyjnego i związanych z nim przedmieść z terenami pól, ogrodów i pastwisk należących do mieszczan. Warto w tym miejscu przypomnieć, że oprócz tradycyjnej hodowli i upraw na stokach okolicznych wzgórz uprawiano winorośl. W 1376 r. sześć beczek miejscowego wina wielki mistrz Winrych von Kniprode ofiarował burmistrzowi i radzie Gdańska z okazji turnieju strzeleckiego. Ślady tarasów służących prawdopodobnie do uprawy winorośli zidentyfikowano w czasie badań I.Mellin-Wyczółkowskiej i M.Wyczółkowskiego w 2005 r. na stoku wzgórza kościelnego.

Położone na wschód od badanego terenu zespół młyna zamkowego i folusz usytuowane nad młynówką odprowadzającą wody ze Stawu Młyńskiego do Gubra, oraz szpital Św. Ducha zlokalizowany prawdopodobnie w miejscu wcześniejszego leprozorium Św. Jerzego, nie korzystały z połączenia drogowego ciągiem dzisiejszej ul. Wileńskiej. Dostęp do tego terenu, położonego poza murami miejskimi, ułatwiała bowiem Brama Młyńska oraz niewielka furta Wodna.

Najwcześniejsza zabudowa trwała pojawiła się w połowie XVIII w. w Georgenthal – malowniczej dolinie położonej nad doliną Gubra, na zachód od wzgórza z kościołem św. Jerzego, od którego zresztą imieniem nazwana. Ówczesny właściciel terenu, Teodor Hippel, wybudował tu w swoim ogrodzie okazałą barokową willę z oranżerią. Obecnie niewiele osób kojarzy przekształcony po remontach budynek biurowy Domu Pomocy Społecznej, ze szpetnym płaskim dachem, z barokową willą Hippela. Kolejny okres zwiększonej aktywności wiązał się zapewne z funkcjonującym od pierwszej połowy XIX w. na terenie obecnego Placu Armii Krajowej placem ćwiczeń Gimnazjum Księcia Albrechta oraz wybudowaniem w Georgenthal ogrodem Bractwa Strzeleckiego. Na kilka dziesięcioleci Georgenthal stało się miejscem spotkań, imprez strzeleckich, funkcjonowała tam całoroczna gospoda.

Sytuacja zmieniła się dopiero w połowie XIX w. po zburzeniu bram miejskich. Z końcem XIX w. na terenach wcześniejszych zagród podmiejskich zaczęła pojawiać się murowana zabudowa mieszkalna. W 1913 r. dawne Stare Miasto połączono z miastem nową ulicą wytyczoną na przedłużeniu późniejszej ulicy Moltke'go (obecnie ul. I. Daszyńskiego). W tym celu wyburzono fragment dawnych murów obronnych. Przy nowej ulicy, na terenie dawnego placu ćwiczeń Gimnazjum Księcia Albrechta, przy murze miejskim utworzono Targ Lipowy (Linde Markt), na którym odbywały się targi. Kolejne zmiany zagospodarowania dotyczyły przede wszystkim inwestycji w sferze infrastruktury. W latach 1899-1900 firma August Klönne z Dortmundu wybudowała w mieście gazownię, jednocześnie w mieście wykonano 165 lamp gazowych do oświetlenia ulicznego. W 1902 r. oddano do użytku miejski wodociąg z wieżą ciśnień a w 1905 r. firma Heinrich Scheven z Düsseldorfu rozpoczęła prace przy miejskiej kanalizacji. Miejska oczyszczalnia ścieków wybudowana została w Georgenthal przy torach kolejowych, na zakończeniu obecnej ul. Wileńskiej. Przebudowa oczyszczalni w latach 1927-1928 przez specjalistów z firmy Windschild & Langelott z Królewca związana była z koniecznością unowocześnienia wcześniejszych metod oczyszczania. Użytkowana była ona przez ponad 60 lat. Prawdopodobnie to właśnie budowa kanalizacji odprowadzającej nieczystości z terenu rozrastającego się wówczas dynamicznie miasta, spowodowała największe przekształcenia dzisiejszej ul. Wileńskiej. Dalsze przekształcenia w obrębie ulic powodowane były budową kolejnych instalacji. W latach 1924-1925 firma Elektro-Bau-Union wybudowała w Kętrzynie pierwszą elektrownię.

W 1928 r. w dawnym Georgenthal według projektu Heinza Stoffregena wybudowano staraniem władz powiatowych Powiatowy Dom Starców.

Dopiero po I wojnie światowej zaczęto zagospodarowywać tereny wzdłuż dzisiejszej ul. Poznańskiej. Miało to zapewne związek z wykupieniem przez miasto terenów dawnego folwarku Rasthöhe (obecnie ul. St. Żeromskiego), gdzie do 1923 r. wybudowano 21 domów z 44 mieszkaniami.

Na ten okres, lub nieco wcześniej, na koniec XIX w., możemy datować budowę utwardzonej jezdni dzisiejszej ul. Poznańskiej.

Kolejne przebudowy związane były z powojenną odbudową miasta. Oprócz burzenia spalonych domów i budowy nowych bloków wielorodzinnych reperowano i wymieniano wówczas podziemne

instalacje wodociągowe, kanalizacyjne i gazowe, zakładano nowe instalacje energetyczne i telefoniczne.

Analiza odsłoniętych reliktyw i nawarstwien

W czasie prac badawczych w wykopach na ul. Wileńskiej i ul. Poznańskiej odsłonięto liczne nawarstwienia kulturowe związane z dotychczasowym użytkowaniem tego terenu. Datowane były one na podstawie ich zawartości kulturowej, oraz na podstawie kontekstu stratygraficznego.

Zdecydowana większość odkrytych nawarstwien związana były z różnego rodzaju pracami budowlanymi i instalacyjnymi realizowanymi na tym terenie szczególnie od początku XX w., kiedy to w 1905 r. przystąpiono budowy miejskiej oczyszczalni ścieków w dawnym Georgenthal. Prawdopodobnie to właśnie budowa kanalizacji odprowadzającej nieczystości z terenu rozrastającego się wówczas dynamicznie miasta, spowodowała największe przekształcenia dzisiejszej ul. Wileńskiej. Zakładając, że być może istniała jakaś wcześniejsza utwardzona nawierzchnia tego ciągu komunikacyjnego można stwierdzić, że uległa ona całkowitemu zniszczeniu w czasie budowy kolektorów odprowadzających ścieki komunalne i wody opadowe do oczyszczalni. Wykonana wówczas nawierzchnia zbudowana była z częściowo obrobionych kamieni polnych. Zachowane fragmentarycznie pobocze tej drogi od strony zachodniej pozwala na stwierdzenie, iż pas drogi ograniczony był rynsztokiem ułożonym z trzech rzędów kamiennej prostokątnej kostki. Pobocze wykonano z drobnych polnych kamieni. Droga mogła mieć szerokość około 5 m.

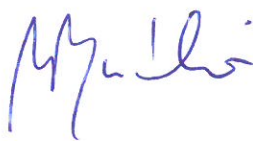
Stopień zniszczenia dawnej nawierzchni ulicy Wileńskiej widoczny był w wykonanych wykopach. W czasie kolejnych prac związanych z budową nowych, czy przebudową lub reperacjami istniejących instalacji nawierzchnię układano niestarannie, bruki kamienne zastępując betonem bądź też kruszywem kamiennym. W niektórych miejscach, na południe od wykopu V/16, widoczne są współczesne reperacje wykonane z użyciem sześciokątnych betonowych płyt typu trylinka. Jedynie u zbiegu ul. Wileńskiej i Warmińskiej, w miejscu, gdzie wskutek awarii kanalizacji na dużej przestrzeni zapadła się nawierzchnia drogi, zasypaną dziurę przykryto nawierzchnią z wtórnie użytej prostokątnej kostki kamiennej.

Dawna nawierzchnia obecnej ul. Poznańskiej zachowała się także fragmentarycznie, co widoczne było szczególnie w wykopie VI/16. Prowadzony w północnej części pasa drogowego wodociąg i kanalizacja całkowicie zniszczyły dawną nawierzchnię z bruku kamiennego. Została ona zastąpiona wylewką betonową.

Wydaje się, że najlepiej zachowana może być dawna nawierzchnia ul. Poznańskiej w zachodnim odcinku tej ulicy. Przebudowa tego ciągu komunikacyjnego po 1945 r. spowodowała, że droga z prawdopodobnie w większej części zachowaną nawierzchnią z nieregularnej kostki z kamienia polnego znalazła się pod współczesnym chodnikiem. Nowy pas jezdni został wykonany w odległości kilku metrów na południe od starego.

WNIOSKI KONSERWATORSKIE:

Wszelkie decyzje związane z prowadzeniem na tym terenie prac ziemnych, wymagają zatwierdzenia przez Warmińsko - Mazurskiego Wojewódzkiego Konserwatora Zabytków w Olsztynie, zgodnie z obowiązującymi przepisami.



INWENTARZ DOKUMENTACJI RYSUNKOWEJ
KĘTRZYN st. II, dz. nr 506, ul. Wileńska oraz KĘTRZYN dz. nr 502, ul. Poznańska - 2016

LP.	Wykop	Treść	Skala	Data	Autor
1	I/16	Rzut poziomy wykopu po zdjęciu nawierzchni asfaltowej	1:20	28.04.2016	M. Wyczółkowski
2	II/16	Rzut poziomy wykopu po zdjęciu nawierzchni asfaltowej	1:10	28.04.2016	M. Wyczółkowski
3	III/16	Rzut poziomy wykopu po zdjęciu nawierzchni asfaltowej	1:20	28.04.2016	M. Wyczółkowski
4	I/16	Profil N sondażu w W części wykopu	1:20	29.04.2016	M. Wyczółkowski
5	II/16	Profil N sondażu w W części wykopu	1:20	04.05.2016	M. Wyczółkowski
6	III/16	Profil N sondażu w E części wykopu	1:20	04.05.2016	M. Wyczółkowski
7	IV/16	Profil N wykopu	1:20	05.05.2016	M. Wyczółkowski
8	V/16	Rzut poziomy wykopu po zdjęciu nawierzchni asfaltowej	1:20	06.05.2016	M. Wyczółkowski
9	V/16	Profil N sondażu w E części wykopu	1:20	06.05.2016	M. Wyczółkowski
10	VI/16	Rzut poziomy wykopu po zdjęciu nawierzchni asfaltowej	1:20	10.05.2016	M. Wyczółkowski
11	VI/16	Profil E sondażu w S części wykopu	1:20	11.05.2016	M. Wyczółkowski
12	VII/16	Profil E wykopu	1:20	13.05.2016	M. Wyczółkowski

INWENTARZ DOKUMENTACJI FOTOGRAFICZNEJ
KETRZYN st. II, dz. nr 506, ul. Wileńska oraz KETRZYN dz. nr 502, ul. Poznańska - 2016

Numer inw. KWP	Treść	Wykop	Autor	Data	Uwagi
F-16-001	ul. Wileńska, poziom bruku	I	MW	28.04.2016	
F-16-002	ul. Wileńska, poziom bruku	I	MW	28.04.2016	
F-16-003	ul. Wileńska, poziom bruku, rynsztok	I	MW	28.04.2016	
F-16-004	ul. Wileńska, poziom bruku	I	MW	28.04.2016	
F-16-005	ul. Wileńska, poziom bruku, rynsztok	I	MW	28.04.2016	
F-16-006	ul. Wileńska 2, poziom bruku	II	MW	28.04.2016	
F-16-007	ul. Wileńska, poziom bruku	II	MW	28.04.2016	
F-16-008	ul. Wileńska, poziom bruku	II	MW	28.04.2016	
F-16-009	ul. Wileńska, poziom bruku, rynsztok	II	MW	28.04.2016	
F-16-010	ul. Wileńska, poziom bruku, rynsztok	II	MW	28.04.2016	
F-16-011	ul. Wileńska, róg ul. Warmińskiej, poziom bruku	III	MW	28.04.2016	
F-16-012	ul. Wileńska, poziom bruku	III	MW	28.04.2016	
F-16-013	ul. Wileńska, poziom bruku	III	MW	28.04.2016	
F-16-014	ul. Warmińska		MW	28.04.2016	
F-16-015	ul. Wileńska, poziom bruku	III	MW	28.04.2016	
F-16-016	ul. Wileńska, profil	I	MW	29.04.2016	
F-16-017	ul. Wileńska, profil	I	MW	29.04.2016	
F-16-018	ul. Wileńska, profil	I	MW	29.04.2016	
F-16-019	ul. Wileńska, profil	I	MW	29.04.2016	
F-16-020	ul. Wileńska, profil	II	MW	04.05.2016	
F-16-021	ul. Wileńska, profil	II	MW	04.05.2016	

INWENTARZ DOKUMENTACJI FOTOGRAFICZNEJ
KĘTRZYN st. II, dz. nr 506, ul. Wileńska oraz KĘTRZYN dz. nr 502, ul. Poznańska - 2016

Numer inw. KWP	Treść	Wykop	Autor	Data	Uwagi
F-16-022	ul. Wileńska, profil	II	MW	04.05.2016	
F-16-023	ul. Wileńska, profil	II	MW	04.05.2016	
F-16-024	ul. Wileńska, profil	II	MW	04.05.2016	
F-16-025	ul. Wileńska, profil	III	MW	04.05.2016	
F-16-026	ul. Wileńska, profil	III	MW	04.05.2016	
F-16-027	ul. Wileńska, profil	III	MW	04.05.2016	
F-16-028	ul. Wileńska, profil	III	MW	04.05.2016	
F-16-029	ul. Wileńska, profil	III	MW	04.05.2016	
F-16-030	ul. Wileńska, profil	IV	MW	05.05.2016	
F-16-031	ul. Wileńska, profil	IV	MW	05.05.2016	
F-16-032	ul. Wileńska, profil	IV	MW	05.05.2016	
F-16-033	ul. Wileńska, poziom bruku	V	MW	06.05.2016	
F-16-034	ul. Wileńska, poziom bruku	V	MW	06.05.2016	
F-16-035	ul. Wileńska, poziom bruku	V	MW	06.05.2016	
F-16-036	ul. Wileńska, profil	V	MW	06.05.2016	
F-16-037	ul. Wileńska, profil	V	MW	06.05.2016	
F-16-038	ul. Wileńska, profil	V	MW	06.05.2016	
F-16-039	ul. Poznańska, poziom bruku część N	VI	MW	10.05.2016	
F-16-040	ul. Poznańska, poziom bruku część N	VI	MW	10.05.2016	
F-16-041	ul. Poznańska, poziom bruku część N	VI	MW	10.05.2016	
F-16-042	ul. Poznańska, poziom bruku część N	VI	MW	10.05.2016	

INWENTARZ DOKUMENTACJI FOTOGRAFICZNEJ
KĘTRZYN st. II, dz. nr 506, ul. Wileńska oraz KĘTRZYN dz. nr 502, ul. Poznańska - 2016

Numer inw. KWP	Treść	Wykop	Autor	Data	Uwagi
F-16-043	ul. Poznańska, poziom bruku część S	VI	MW	10.05.2016	
F-16-044	ul. Poznańska, poziom bruku część S	VI	MW	10.05.2016	
F-16-045	ul. Poznańska, poziom bruku część S	VI	MW	10.05.2016	
F-16-046	ul. Poznańska, poziom bruku część S	VI	MW	10.05.2016	
F-16-047	ul. Poznańska, profil	VI	MW	11.05.2016	
F-16-048	ul. Poznańska, profil	VII	MW	13.05.2016	
F-16-049	ul. Poznańska, profil	VII	MW	13.05.2016	
F-16-050	ul. Poznańska, profil	VII	MW	13.05.2016	
F-16-051	ul. Poznańska, profil	VII	MW	13.05.2016	
F-16-052	ul. Poznańska, bruk pod chodnikiem	VII	MW	13.05.2016	
F-16-053	ul. Poznańska, bruk pod chodnikiem	VII	MW	13.05.2016	
F-16-054	ul. Poznańska, bruk pod chodnikiem	VII	MW	13.05.2016	

Autorzy: MW – Mariusz Wyczółkowski

**KĘTRZYN, WOJ. WARMIŃSKO-MAZURSKIE ROZPOZNAWCZE BADANIA ARCHEOLOGICZNE
WYKONYWANE W ZWIĄZKU Z PRZYGOTOWANIEM PROJEKTU PLANOWANEJ INWESTYCJI
PRZEBUDOWY ULICY POZNAŃSKIEJ I WILEŃSKIEJ W KĘTRZYNIE NA DZIAŁKACH 6-506, 6-602.**



KWP-F-16-001.JPG



KWP-F-16-002.JPG



KWP-F-16-003.JPG



KWP-F-16-004.JPG



KWP-F-16-005.JPG



KWP-F-16-006.JPG



KWP-F-16-007.JPG



KWP-F-16-008.JPG

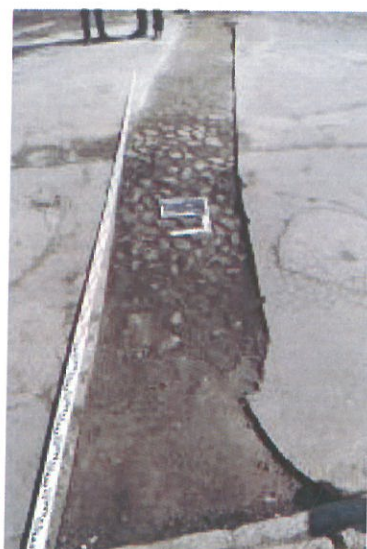


KWP-F-16-009.JPG

**KĘTRZYN, WOJ. WARMIŃSKO-MAZURSKIE ROZPOZNAWCZE BADANIA ARCHEOLOGICZNE
WYKONYWANE W ZWIĄZKU Z PRZYGOTOWANIEM PROJEKTU PLANOWANEJ INWESTYCJI
PRZEBUDOWY ULICY POZNAŃSKIEJ I WILEŃSKIEJ W KĘTRZYNIE NA DZIAŁKACH 6-506, 6-602.**



KWP-F-16-010.JPG



KWP-F-16-011.JPG



KWP-F-16-012.JPG



KWP-F-16-013.JPG



KWP-F-16-014.JPG



KWP-F-16-015.JPG



KWP-F-16-016.JPG

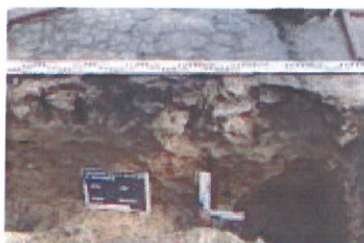


KWP-F-16-017.JPG



KWP-F-16-018.JPG

**KĘTRZYN, WOJ. WARMIŃSKO-MAZURSKIE ROZPOZNAWCZE BADANIA ARCHEOLOGICZNE
WYKONYWANE W ZWIĄZKU Z PRZYGOTOWANIEM PROJEKTU PLANOWANEJ INWESTYCJI
PRZEBUDOWY ULICY POZNAŃSKIEJ I WILEŃSKIEJ W KĘTRZYNIE NA DZIAŁKACH 6-506, 6-602.**



KWP-F-16-019.JPG



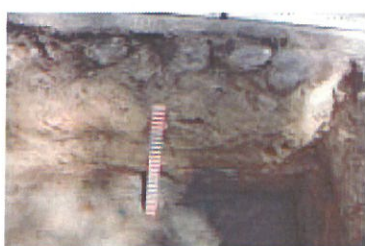
KWP-F-16-020.JPG



KWP-F-16-021.JPG



KWP-F-16-022.JPG



KWP-F-16-023.JPG



KWP-F-16-024.JPG



KWP-F-16-025.JPG



KWP-F-16-026.JPG



KWP-F-16-027.JPG

**KĘTRZYN, WOJ. WARMIŃSKO-MAZURSKIE ROZPOZNAWCZE BADANIA ARCHEOLOGICZNE
WYKONYWANE W ZWIĄZKU Z PRZYGOTOWANIEM PROJEKTU PLANOWANEJ INWESTYCJI
PRZEBUDOWY ULICY POZNAŃSKIEJ I WILEŃSKIEJ W KĘTRZYNIE NA DZIAŁKACH 6-506, 6-602.**



KWP-F-16-028.JPG



KWP-F-16-029.JPG



KWP-F-16-030.JPG



KWP-F-16-031.JPG



KWP-F-16-032.JPG



KWP-F-16-033.JPG



KWP-F-16-034.JPG



KWP-F-16-035.JPG



KWP-F-16-036.JPG

**KĘTRZYN, WOJ. WARMIŃSKO-MAZURSKIE ROZPOZNAWCZE BADANIA ARCHEOLOGICZNE
WYKONYWANE W ZWIĄZKU Z PRZYGOTOWANIEM PROJEKTU PLANOWANEJ INWESTYCJI
PRZEBUDOWY ULICY POZNAŃSKIEJ I WILEŃSKIEJ W KĘTRZYNIE NA DZIAŁKACH 6-506, 6-602.**



KWP-F-16-037.JPG



KWP-F-16-038.JPG



KWP-F-16-039.JPG



KWP-F-16-040.JPG



KWP-F-16-041.JPG



KWP-F-16-042.JPG



KWP-F-16-043.JPG



KWP-F-16-044.JPG



KWP-F-16-045.JPG

**KĘTRZYN, WOJ. WARMIŃSKO-MAZURSKIE ROZPOZNAWCZE BADANIA ARCHEOLOGICZNE
WYKONYWANE W ZWIĄZKU Z PRZYGOTOWANIEM PROJEKTU PLANOWANEJ INWESTYCJI
PRZEBUDOWY ULICY POZNAŃSKIEJ I WILEŃSKIEJ W KĘTRZYNIE NA DZIAŁKACH 6-506, 6-602.**



KWP-F-16-046.JPG



KWP-F-16-047.JPG



KWP-F-16-048.JPG



KWP-F-16-049.JPG



KWP-F-16-050.JPG



KWP-F-16-051.JPG



KWP-F-16-052.JPG



KWP-F-16-053.JPG



KWP-F-16-054.JPG

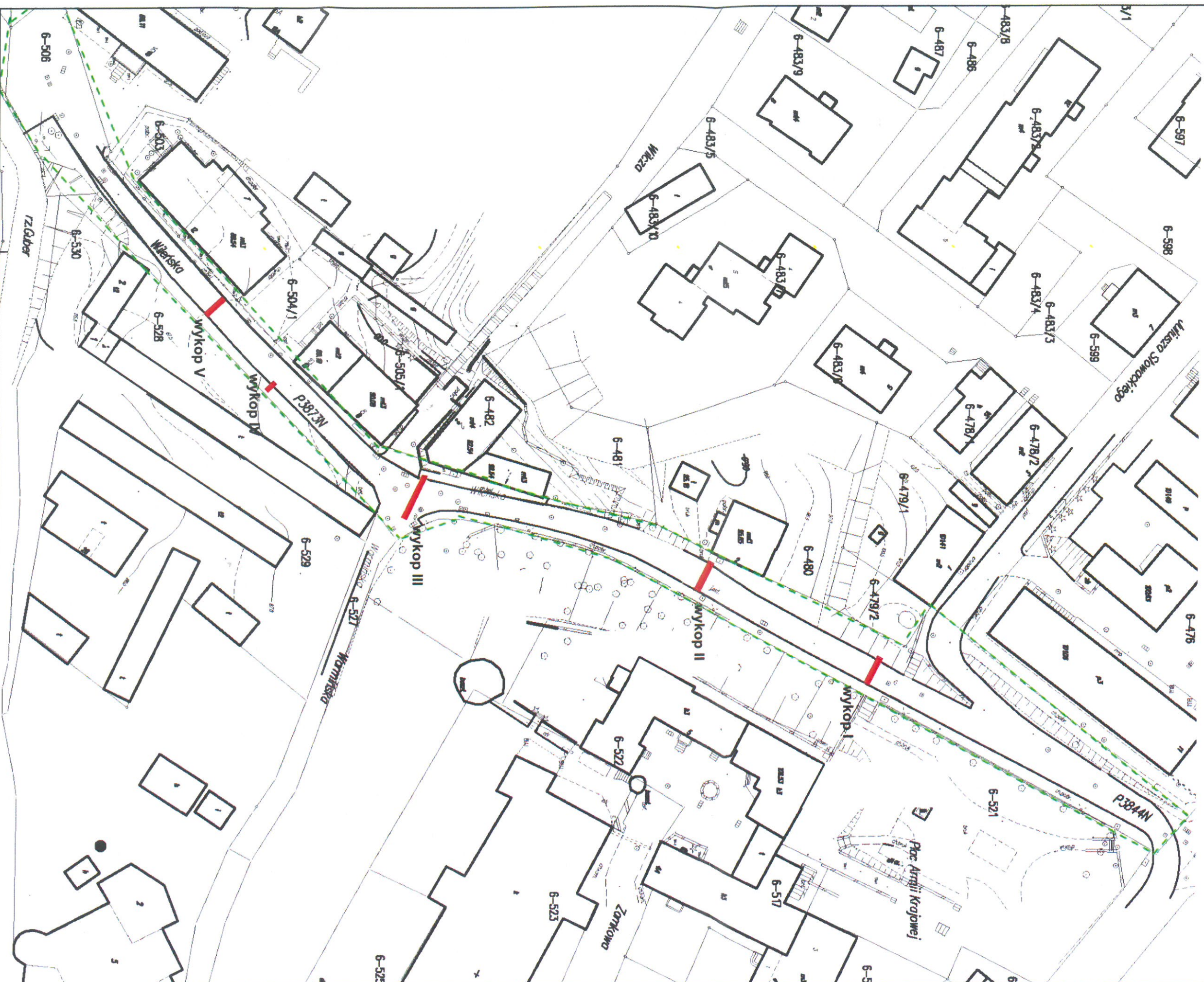
ROZMIESZCZENIE WYKOPÓW BADAWCZYCH KĘTRZYN UL. WILEŃSKA dz. 6-506



--- zasięg opracowania projektowego ul. Wileńskiej

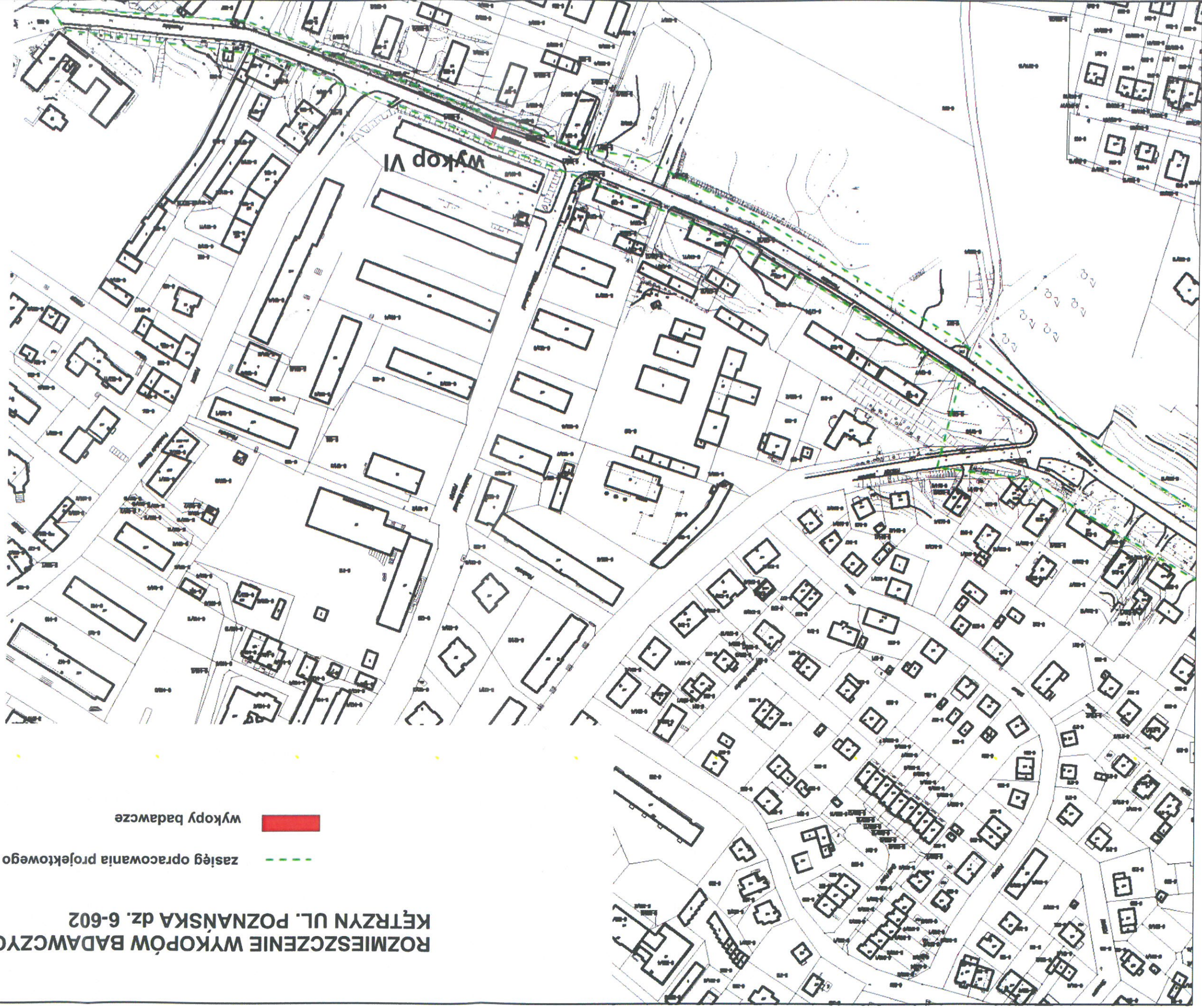
■ wykopy badawcze

Skala 1 : 750



**ROZMIESZCZENIE WYKOPÓW BADAWCZYCH
KĘTRZYN UL. POZNAŃSKA DZ. 6-602**

zasięg opracowania projektowego ul. Poznańskiej
wykopy badawcze



Skala 1 : 2000

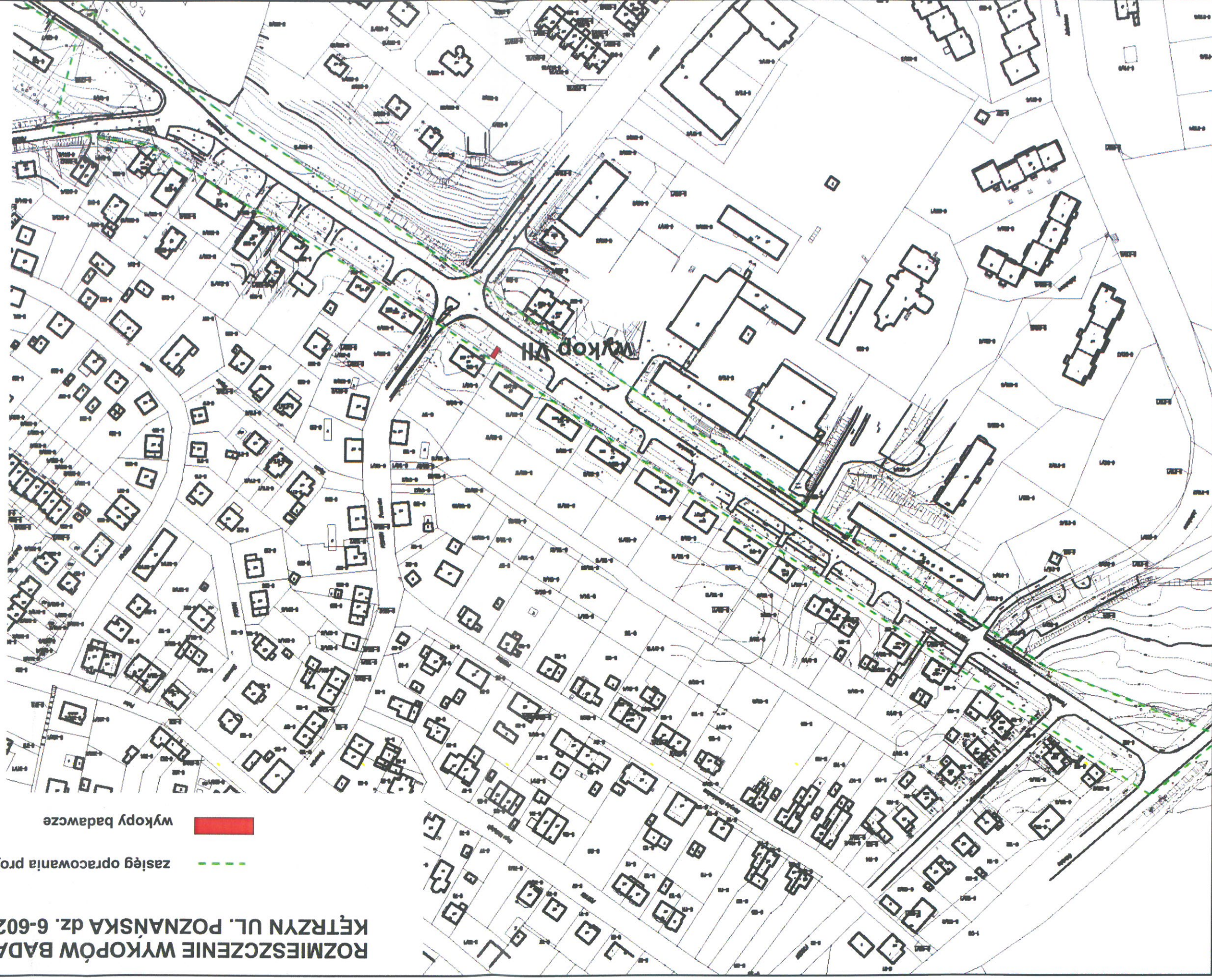
**ROZMIESZCZENIE WYKOPÓW BADAWCZYCH
KĘTRZYN UL. POZNAŃSKA DZ. 6-602**

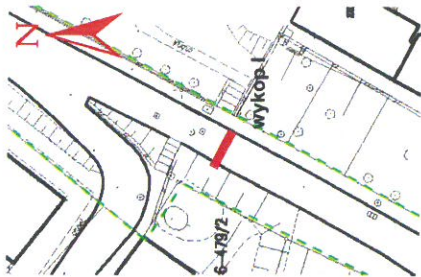
zasięg opracowania projektowego ul. Poznańskiej

wykopy badawcze



Skala 1 : 2000





USYTUOWANIE WYKOPU

KĘTRZYN, WOJ. WARMIŃSKO-MAZURSKIE ROZPOZNAWCZE BADANIA ARCHEOLOGICZNE WYKONYWANE W ZWIĄZKU Z PRZYGOTOWANIEM PROJEKTU PLANOWANEJ INWESTYCJI PRZEBUDOWY ULICY POZNAŃSKIEJ I WILEŃSKIEJ W KĘTRZYNIE NA DZIAŁKACH 6-506, 6-602.

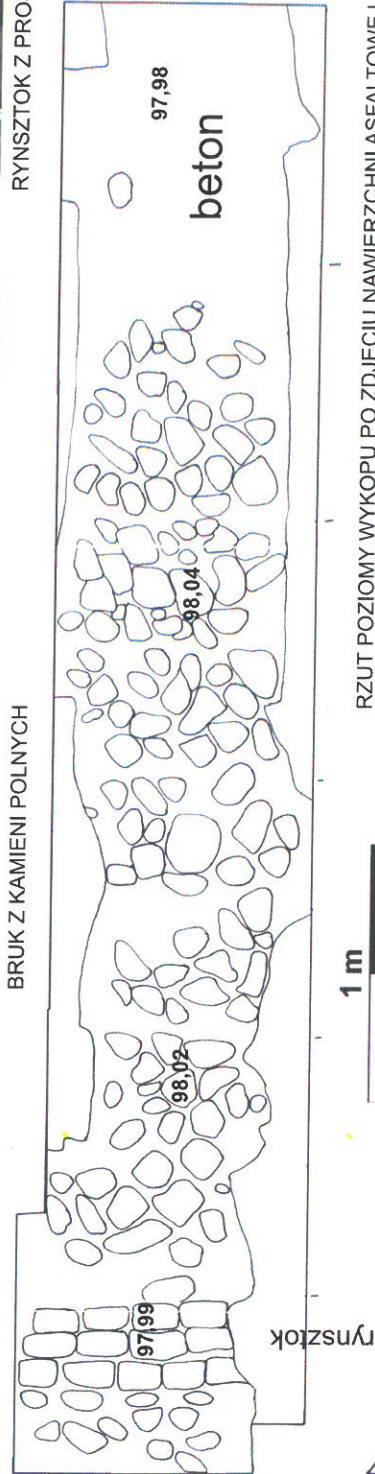
Muzeum im. Wojciecha Kętrzyńskiego 11-400 Kętrzyn Plac Zamkowy 1
kierownik badań: M. Wyczółkowski

WYKOP I - ul. Wileńska, dz. 6-506

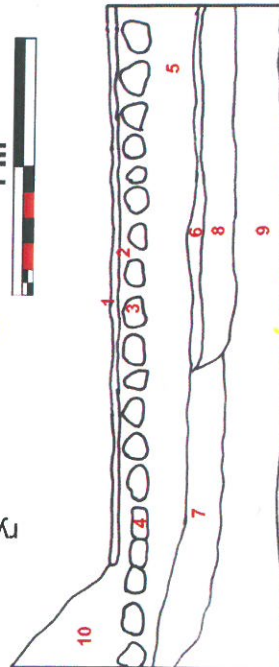


BRUK Z KAMIENI POLNYCH

RYNSZTOK Z PROSTOKĄTNEJ KOSTKI KAMIENNEJ



RZUT POZIOMY WYKOPU PO ZDJĘCIU NAWIERZCHNI ASFALTOWEJ



PROFIL SONDAŻU

WYKOP I

nawarstwienia:

- 1 - asfalt
- 2 - ciemny szaro-czarny piasek z kruszywem
- 3 - bruk jezdni - średniej wielkości kamienie polne
- 4 - bruk rynsztoka - prostokątna kostka kamienna
- 5 - żółty, szaro-żółty piasek
- 6 - ciemny brunatny piasek
- 7 - szara glina z piaskiem
- 8 - brunatna glina z piaskiem i żwirem
- 9 - szaro-żółty piasek z ilem i żwirem
- 10 - glina z piaskiem i humusem



PROFIL SONDAŻU

KĘTRZYN, WOJ. WARMIŃSKO-MAZURSKIE
ROZPOZNAWCZE BADANIA ARCHEOLOGICZNE
WYKONYWANE W ZWIĄZKU Z PRZYGOTOWANIEM PROJEKTU
PLANOWANEJ INWESTYCJI PRZEBUDOWY ULICY POZNAŃSKIEJ I WILEŃSKIEJ W KĘTRZYNIE
NA DZIAŁKACH 6-506, 6-602.
Muzeum im. Wojciecha Kętrzyńskiego 11-400 Kętrzyn Plac Zamkowy 1
kierownik badań: M.Wyczółkowski

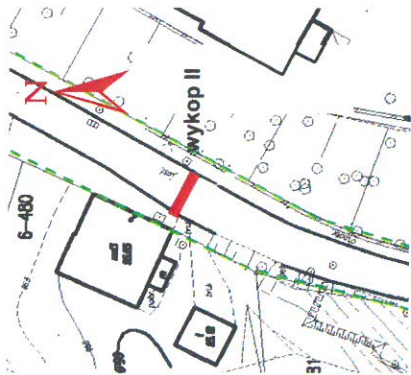
WYKOP I - ul. Wileńska, dz. 6-506



BRUK Z KAMIENI POLNYCH



RYNSZTOK Z PROSTOKĄTNEJ KOSTKI KAMIENNEJ



KĘTRZYN, WOJ. WARMIŃSKO-MAZURSKIE ROZPOZNAWCZE BADANIA ARCHEOLOGICZNE
WYKONYWANE W ZWIĄZKU Z PRZYGOTOWANIEM PROJEKTU PLANOWANEJ INWESTYCJI
PRZEBUDOWY ULICY POZNAŃSKIEJ I WILEŃSKIEJ W KĘTRZYNIE NA DZIAŁKACH 6-506, 6-602.

Muzeum im. Wojciecha Kętrzyńskiego 11-400 Kętrzyn Plac Zamkowy 1
 kierownik badań: M. Wyczółkowski

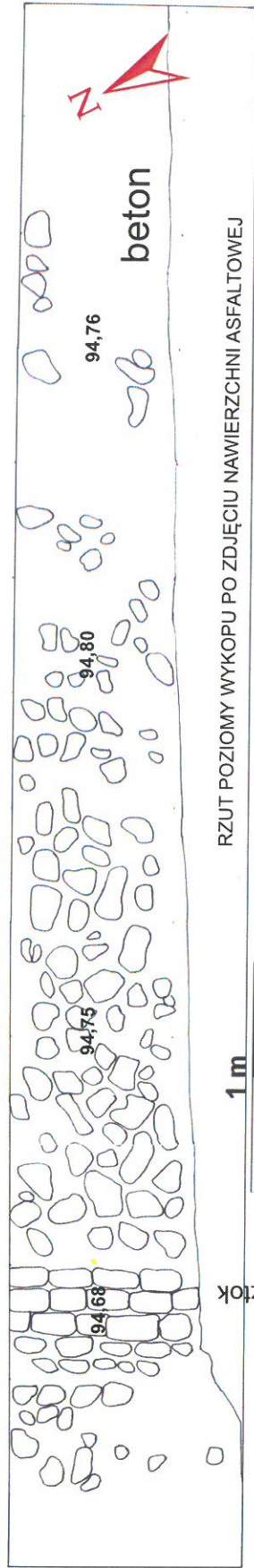
WYKOP II - ul. Wileńska, dz. 6-506



USYTUOWANIE WYKOPU

BRUK Z KAMIENI POLNYCH

PROFIL SONDAŻU

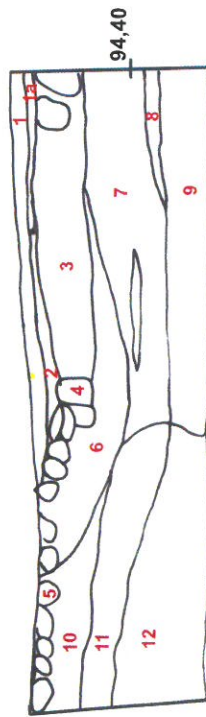


RZUT POZIOMY WYKOPU PO ZDJĘCIU NAWIERZCHNI ASFALTOWEJ

WYKOP II

nawarstwienia:

- 1, 1a - asfalt
- 2 - piasek z miałem węglowym - rynszok?
- 3 - bruk jezdni w żółtym piasku podsypki - średniej wielkości kamienie polne
- 4 - bruk rynszoka - prostokątna kostka kamienna
- 5 - bruk utwardzonego pobocza - drobne kamienie polne
- 6 - jasnoszary piasek
- 7 - żółty/szaro-żółty przemieszany piasek z jaśniejszymi soczewkami
- 8 - brunatny piasek
- 9 - szary zwarty il - szczątki organiczne, gruz ceglany, grutki zaprawy wapiennej
- 10 - żółto-szary przemieszany piasek
- 11 - żółto-brunatny piasek z ilem - gruz ceglany
- 12 - przemieszany szary il z gliną - szczątki organiczne, gruz ceglany



PROFIL SONDAŻU

KĘTRZYN, WOJ. WARMIŃSKO-MAZURSKIE
ROZPOZNAWCZE BADANIA ARCHEOLOGICZNE
WYKONYWANE W ZWIĄZKU Z PRZYGOTOWANIEM PROJEKTU
PLANOWANEJ INWESTYCJI PRZEBUDOWY ULICY POZNAŃSKIEJ I WILEŃSKIEJ W KĘTRZYNIE
NA DZIAŁKACH 6-506, 6-602.
Muzeum im. Wojciecha Kętrzyńskiego 11-400 Kętrzyn Plac Zamkowy 1
kierownik badań: M.Wyczółkowski

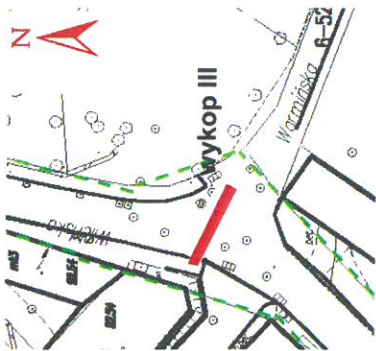
WYKOP II - ul. Wileńska, dz. 6-506



BRUK Z KAMIENI POLNYCH



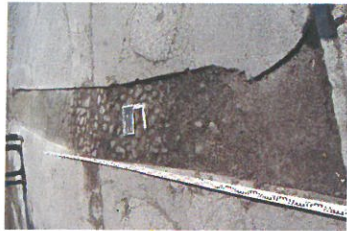
RYNSZTOK Z PROSTOKĄTNEJ KOSTKI KAMIENNEJ



KĘTRZYN, WOJ. WARMIŃSKO-MAZURSKIE ROZPOZNAWCZE BADANIA ARCHEOLOGICZNE
 WYKONYWANE W ZWIĄZKU Z PRZYGOTOWANIEM PROJEKTU PLANOWANEJ INWESTYCJI
 PRZEBUDOWY ULICY POZNAŃSKIEJ I WILEŃSKIEJ W KĘTRZYNIE NA DZIAŁKACH 6-506, 6-602.

Muzeum im. Wojciecha Kętrzyńskiego 11-400 Kętrzyn Plac Zamkowy 1
 kierownik badań: M. Wyczółkowski

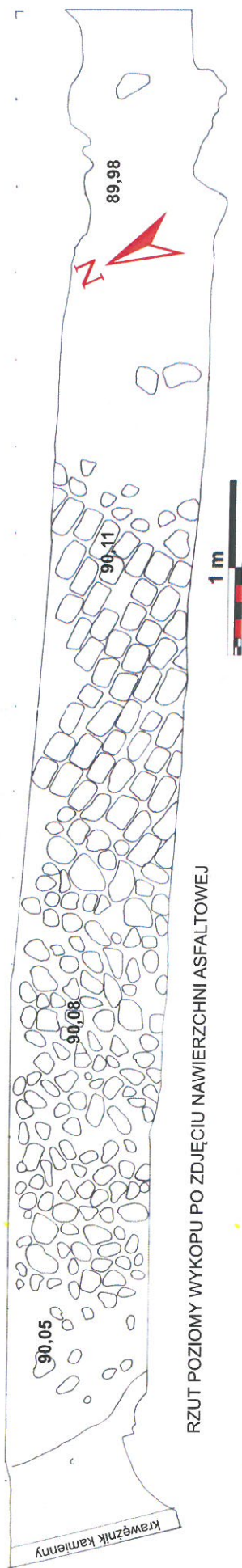
WYKOP III - ul. Wileńska, dz. 6-506



USYTUOWANIE WYKOPU

BRUK Z KAMIENI POLNYCH

BRUK Z PROSTOKĄTNEJ KOSTKI KAMIENNEJ



RZUT POZIOMY WYKOPU PO ZDJĘCIU NAWIERZCHNI ASFALTOWEJ

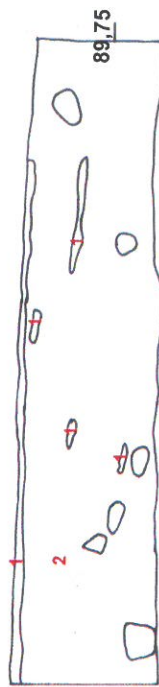


PROFIL SONDAŻU

WYKOP III

nawarstwienia:

- 1 - asfalt
- 2 - żółto-szary piasek z gliną - gruz ceglany, grudki zaprawy wapiennej, kamienie



PROFIL SONDAŻU

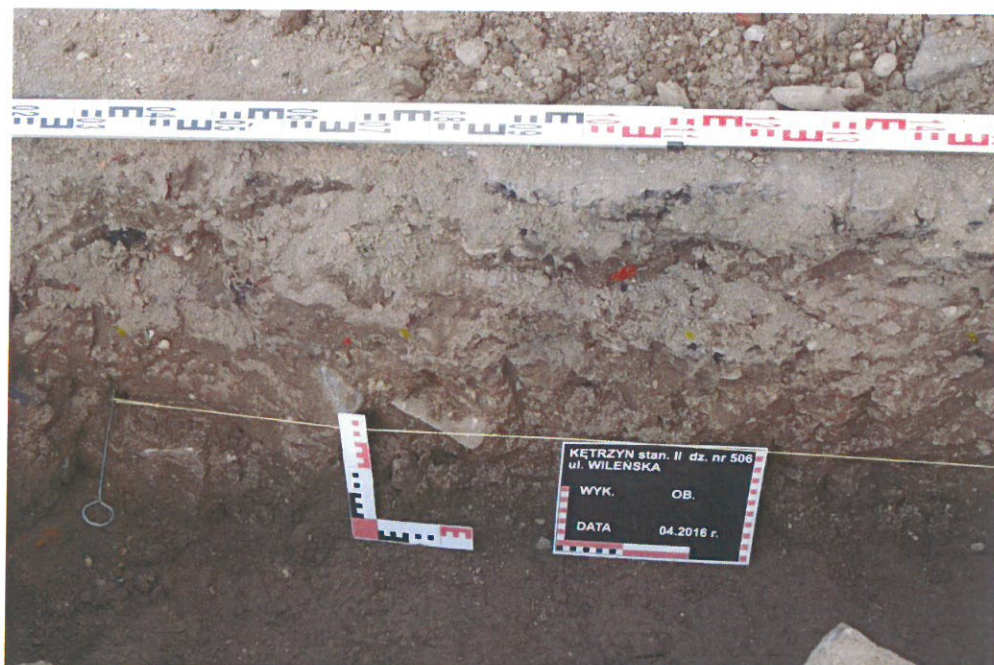
KĘTRZYN, WOJ. WARMIŃSKO-MAZURSKIE
ROZPOZNAWCZE BADANIA ARCHEOLOGICZNE
WYKONYWANE W ZWIĄZKU Z PRZYGOTOWANIEM PROJEKTU
PLANOWANEJ INWESTYCJI PRZEBUDOWY ULICY POZNAŃSKIEJ I WILEŃSKIEJ W KĘTRZYNIE
NA DZIAŁKACH 6-506, 6-602.

Muzeum im. Wojciecha Kętrzyńskiego 11-400 Kętrzyn Plac Zamkowy 1
kierownik badań: M.Wyczółkowski

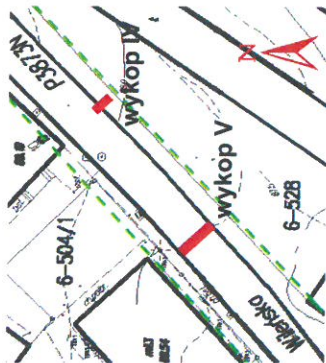
WYKOP III - ul. Wileńska, dz. 6-506



BRUK Z PROSTOKĄTNEJ KOSTKI KAMIENNEJ



PROFIL SONDAŻU



KĘTRZYN, WOJ. WARMIŃSKO-MAZURSKIE ROZPOZNAWCZE BADANIA ARCHEOLOGICZNE WYKONYWANE W ZWIĄZKU Z PRZYGOTOWANIEM PROJEKTU PLANOWANEJ INWESTYCJI PRZEBUDOWY ULICY POZNAŃSKIEJ I WILEŃSKIEJ W KĘTRZYNIE NA DZIAŁKACH 6-506, 6-602.

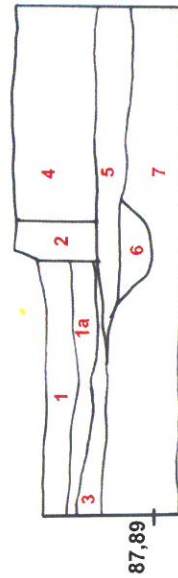
Muzeum im. Wojciecha Kętrzyńskiego 11-400 Kętrzyn Plac Zamkowy 1
kierownik badań: M. Wyczółkowski

WYKOP IV - ul. Wileńska, dz. 6-506



USYTUOWANIE WYKOPU

PROFIL Sondażu



PROFIL Sondażu

WYKOP IV

nawarstwienia:

- 1, 1a - asfalt
- 2 - krawężnik betonowy
- 3 - gruboziarnisty żwir z piaskiem
- 4 - szary piasek z humusem - gruz ceglany, grudki zaprawy wapiennej, złom
- 5 - piasek z humusem - ślady spalenizny i węgla drzewnego, gruz ceglany
- 6 - sypki żółty piasek - wkop pod wcześniejszy krawężnik?
- 7 - brunatno-żółty piasek z gliną - gruz ceglany, soczewki piasku, ślady spalenizny, miał węglowy, popiół, słuczka szklana (śmieci)

KĘTRZYN, WOJ. WARMIŃSKO-MAZURSKIE
ROZPOZNAWCZE BADANIA ARCHEOLOGICZNE
WYKONYWANE W ZWIĄZKU Z PRZYGOTOWANIEM PROJEKTU
PLANOWANEJ INWESTYCJI PRZEBUDOWY ULICY POZNAŃSKIEJ I WILEŃSKIEJ W KĘTRZYNIE
NA DZIAŁKACH 6-506, 6-602.
Muzeum im. Wojciecha Kętrzyńskiego 11-400 Kętrzyn Plac Zamkowy 1
kierownik badań: M.Wyczółkowski

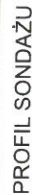
WYKOP IV - ul. Wileńska, dz. 6-506



PROFIL SONDAŻU



WYKOP V - ul. Wileńska, dz. 6-506



BRUK Z KAMIENI POLNYCH



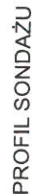
RZUT POZIOMY WYKOPU PO ZDJĘCIU NAWIERZCHNI ASFALTOWEJ



WYKOP V

nawarstwienia:

- 1 - asfalt
- 2 - krawężnik betonowy
- 3 - kruszywo kamienne - sporadycznie gruz ceglany i średniej wielkości kamienie polne
- 4 - bruk - średniej wielkości kamienie polne
- 5 - gruz ceglany, zaprawa wapienna
- 6 - ciemny piasek z gruzem ceglanym
- 7 - żwir
- 8 - gruz ceglany, kamienie



8 - gruz ceglany, kamienie

KĘTRZYN, WOJ. WARMIŃSKO-MAZURSKIE
ROZPOZNAWCZE BADANIA ARCHEOLOGICZNE
WYKONYWANE W ZWIĄZKU Z PRZYGOTOWANIEM PROJEKTU
PLANOWANEJ INWESTYCJI PRZEBUDOWY ULICY POZNAŃSKIEJ I WILEŃSKIEJ W KĘTRZYNIE
NA DZIAŁKACH 6-506, 6-602.

Muzeum im. Wojciecha Kętrzyńskiego 11-400 Kętrzyn Plac Zamkowy 1
kierownik badań: M.Wyczółkowski

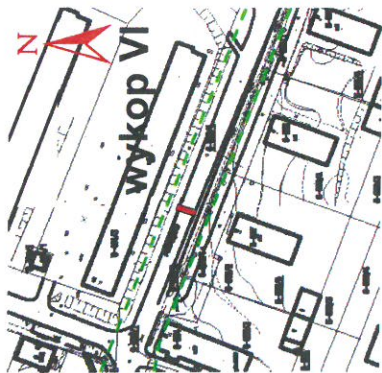
WYKOP V - ul. Wileńska, dz. 6-506



BRUK Z KAMIENI POLNYCH



PROFIL SONDAŻU

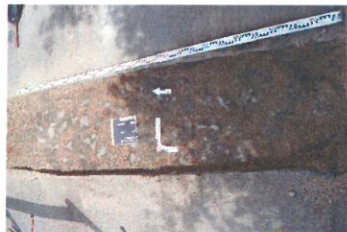


USYTUOWANIE WYKOPU

KĘTRZYN, WOJ. WARMIŃSKO-MAZURSKIE ROZPOZNAWCZE BADANIA ARCHEOLOGICZNE
 WYKONYWANE W ZWIĄZKU Z PRZYGOTOWANIEM PROJEKTU PLANOWANEJ INWESTYCJI
 PRZEBUDOWY ULICY POZNAŃSKIEJ I WILEŃSKIEJ W KĘTRZYNIE NA DZIAŁKACH 6-506, 6-602.

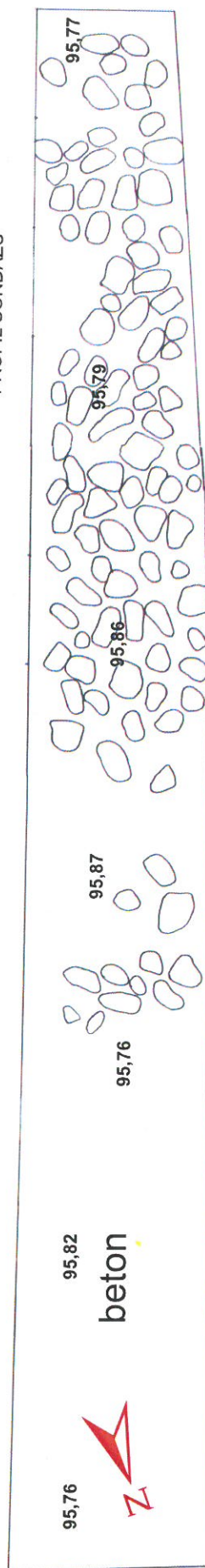
Muzeum im. Wojciecha Kętrzyńskiego 11-400 Kętrzyn Plac Zamkowy 1
 kierownik badań: M. Wyczółkowski

WYKOP VI - ul. Poznańska, dz. 6-602



BRUK Z KAMIENI POLNYCH

PROFIL SONDAŻU



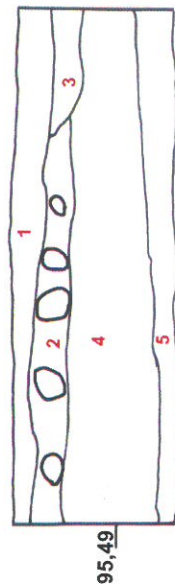
RZUT POZIOMY WYKOPU PO ZDJĘCIU NAWIERZCHNI ASFALTOWEJ



WYKOP VI

nawarstwienia:

- 1 - asfalt
- 2 - bruk - średniej wielkości kamienie polne w żółtym piasku podsypki
- 3 - beton
- 4 - żółty - ciemno-żółty piasek
- 5 - szary, wilgotny, zwarty il z żelazistymi wytrąceniami - z przesiąkającą wodą



PROFIL SONDAŻU

KĘTRZYN, WOJ. WARMIŃSKO-MAZURSKIE
ROZPOZNAWCZE BADANIA ARCHEOLOGICZNE
WYKONYWANE W ZWIĄZKU Z PRZYGOTOWANIEM PROJEKTU
PLANOWANEJ INWESTYCJI PRZEBUDOWY ULICY POZNAŃSKIEJ I WILEŃSKIEJ W KĘTRZYNIE
NA DZIAŁKACH 6-506, 6-602.

Muzeum im. Wojciecha Kętrzyńskiego 11-400 Kętrzyn Plac Zamkowy 1
kierownik badań: M.Wyczółkowski

WYKOP VI - ul. Poznańska, dz. 6-602



BRUK Z KAMIENI POLNYCH



KĘTRZYN, WOJ. WARMIŃSKO-MAZURSKIE ROZPOZNAWCZE BADANIA ARCHEOLOGICZNE
WYKONYWANE W ZWIĄZKU Z PRZYGOTOWANIEM PROJEKTU PLANOWANEJ INWESTYCJI
PRZEBUDOWY ULICY POZNAŃSKIEJ I WILEŃSKIEJ W KĘTRZYNIE NA DZIAŁKACH 6-506, 6-602.

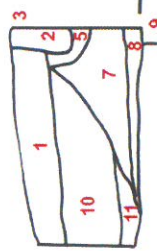
Muzeum im. Wojciecha Kętrzyńskiego 11-400 Kętrzyn Plac Zamkowy 1
 kierownik badań: M. Wyczółkowski

WYKOP VII - ul. Poznańska, dz. 6-602

USYTUOWANIE WYKOPU



PROFIL SONDAŻU



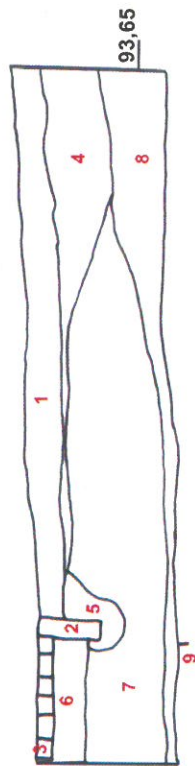
PROFIL SONDAŻU



BRUK - KOSTKA KAMIENNA



PROFIL SONDAŻU



WYKOP VII

nawarstwienia:

- 1 - humus
- 2 - krawężnik betonowy
- 3 - nawierzchnia chodnika - betonowa kostka polbruk
- 4 - ciemno-żółta glina
- 5 - szaro-żółty przemieszany piasek
- 6 - ciemno-żółty piasek
- 7 - jasno-żółty sycki piasek
- 8 - ciemno-szary piasek z humusem - gruz ceglany, szczątki organiczne
- 9 - bruk z kwadratowej kostki kamiennej
- 10 - żółto-szary przemieszany piasek
- 11 - ciemny piasek z humusem - gruz ceglany

KĘTRZYN, WOJ. WARMIŃSKO-MAZURSKIE
ROZPOZNAWCZE BADANIA ARCHEOLOGICZNE
WYKONYWANE W ZWIĄZKU Z PRZYGOTOWANIEM PROJEKTU
PLANOWANEJ INWESTYCJI PRZEBUDOWY ULICY POZNAŃSKIEJ I WILEŃSKIEJ W KĘTRZYNIE
NA DZIAŁKACH 6-506, 6-602.
Muzeum im. Wojciecha Kętrzyńskiego 11-400 Kętrzyn Plac Zamkowy 1
kierownik badań: M.Wyczółkowski

WYKOP VII - ul. Poznańska, dz. 6-602



PROFIL SONDAŻU
WIDOCZNY BRUK Z KOSTKI KAMIENNEJ



PROFIL SONDAŻU