

PROJEKT BUDOWLANY

Opracowanie: PROJEKT ROZBIÓRKI BUDYNKU GOSPODARCZEGO
STANOWIĄCEGO WŁASNOŚĆ GMINY MIEJSKIEJ KĘTRZYN.

Branża: BUDOWLANA

Obiekt: Budynek gospodarczy przy ul. Kopernika 6
(budynek 3-98/9;7),

Adres: 11-400 Kętrzyn ul. Kopernika 6
(budynek 3-98/9;7),

Inwestor: Gmina Miejska Kętrzyn

PROJEKTANT
mgr inż. Halina Ruczyńska
upr. bud. 191/OL
§ 5 ust. 1, § 6 ust. 1/3, § 7/5 Ruczyńska

Zatwierdzam projekt budowlany
stanowiący załącznik Nr ... 1

do decyzji Nr WA.42571.1/54/09

z dnia 15.06.2009

15.06.2009

(data)

Z up. STAROSTY

(podpis)

Janusz Czeszun

Naczelnik Wydziału

Architektoniczno-Budowlanego

Data opracowania :styczeń-luty 2009r.

Kętrzyn, styczeń 2009r

Oświadczenie

Oświadczam, że projekt rozbiórki budynku gospodarczego w Kętrzynie przy ul. Kopernika 6 (budynek 3-98/9;7) został wykonany zgodnie z obowiązującymi przepisami oraz zasadami wiedzy technicznej.

Projektantka Ruczyńska
mgr inż. bud. nr 1291/OL
§ 5 ust. 1, § 6 ust. 1, § 7.1 § 13 ust. 1
Ruczyńska

Projekt budowlany zawiera :

- II. opis techniczny
- II. kopie formalno-prawne
- III. RYSUNKI

Budynek gospodarczy do rozbiórki przy ul. Kopernika 6 (budynek 3-98/9;7):

Inwentaryzacja:

- 1. Projekt zagospodarowania terenu -skala 1:500
- 2. Rzut przyziemia połaci dachowej- inwentaryzacja -skala1:100
- 3. Elewacje -inwentaryzacja -skala1:100

zdjęcie - nr 1.

OPIS TECHNICZNY

Do projektu rozbiórki budynku gospodarczego stanowiących własność Gminy Miejskiej Kętrzyn.

Inwestor: Gmina Miejska Kętrzyn

1.0 Podstawa opracowania

- 1.1 zlecenie inwestora
- 1.2 Podkład sytuacyjno-wysokościowy w skali 1:500
- 1.3 Plan Miejskowy Miasta Kętrzyn
- 1.4. Wizja lokalna
- 1.5. Obowiązujące normy i przepisy

2.0. Lokalizacja

Budynek gospodarczy (budynek 3-98/9;7) przeznaczony do rozbiórki zlokalizowany jest przy ul. Kopernika 6 w Kętrzynie .

Wg planu miejscowego Miasta Kętrzyn (budynek gospodarczy znajduje się w strefie „B „ ochrony konserwatorskiej.

3.0. OPIS ARCH- KONST. BUDYNKU GOSPODARCZEGO PRZEZNACZONEGO DO ROZBIÓRKI I ZAKRES OPRACOWANIA.

3.1 BUDYNEK GOSPODARCZY PRZY UL. Kopernika 6 w Kętrzynie

- budynek parterowy , niepodpiwniczony, ściany zewnętrzne nośne z cegły częściowo z bloczków z gazobetonu gr.24 , dach jednospadowy, pokrycie dachu papa na deskowaniu- stan techniczny nieodpowiedni.

Elementy konstrukcji obiektu:

Ściany fundamentowe-betonowe, częściowo z cegły pełnej.

Ściany zewnętrzne nośne-z cegły pełnej częściowo z bloczków z gazobetonu gr.24cm

Ściany działowe - z cegły pełnej gr.12cm.

Dach-konstrukcja dachu-drewniana, pokrycie papa,

Posadzki- betonowe ,

Stolarka okienna i drzwiowa –typowa ,drewniana,

3,2 ZAKRES OPRACOWANIA:

- rozbiórka budynku gospodarczego na dz. nr 3-98/9;7
- uporządkowanie terenu i wyprofilowanie ,

4.0. DANE OGÓLNE O WARUNKACH PROWADZENIA ROBÓT ROZBIÓRKOWYCH

4.1 PRACE WSTĘPNE:

- A:** Przed przystąpieniem do robót rozbiórkowych należy **bezwzględnie** sprawdzić odłączenie od rozbieranego obiektu sieci wodociągowej, gazowej, elektrycznej, kanalizacyjnej, telefonicznej, ciepłowniczej.
- B:** Pracownicy muszą być zapoznani z programem rozbiórki i poinstruowani o bezpiecznym sposobie jej wykonania
- C:** Prowadzenie robót rozbiórkowych podczas wiatru o prędkości większej niż 10m/s należy wstrzymać.
- D:** W czasie rozbiórki budynku przebywanie ludzi na niższej kondygnacji jest zabronione.
- E:** Przy usuwaniu gruzu z obiektu należy stosować rynny zsypowe (gromadzenie gruzu na stropach jest zabronione).
- F:** Pracownicy znajdujący się na górnych krawędziach rozbieranych ścian muszą być zabezpieczeni przed spadnięciem np. przez umocowanie szelek bezpieczeństwa do lin asekuracyjnych zawieszonych poziomo nad stanowiskami roboczymi.
- G:** W czasie prowadzenia robót rozbiórkowych zabrania się przebywania w strefie niebezpiecznej –min.6,0m od obiektu, ludzi i pracowników.
- H:** Teren rozbiórki wygrodzić i oznaczyć znakami ostrzegawczymi (taśma, tablice ostrzegawcze).
- I:** Do robót rozbiórkowych dopuścić tylko pracowników przeszkolonych w zakresie BHP i znajomości projektu rozbiórki, wyposażonych w środki asekuracyjne (kaski, szelki bezpieczeństwa do prac wysokościowych, rękawice, buty z zabezpieczeniem palców, okulary ochronne).
- J:** Stale segregować materiał rozbiórkowy i oczyszczać plac rozbiórki.
- K:** Znajdujące się w pobliżu rozbieranego budynku urządzenia użyteczności publicznej, latarnie, słupy z przewodami, drzewa itp. należy zabezpieczyć przed uszkodzeniami
- L:** W celu zapewnienia bezpieczeństwa robót rozbiórkowych wszystkie przejścia, pomosty i inne niebezpieczne miejsca powinno się zabezpieczyć odpowiednio umocowanymi barierami, a pomosty zaopatrzyć w listwy obrzeżne.
- Ł:** Wszystkich robotników pracujących na wysokości powyżej 4m należy zabezpieczyć pasami ochronnymi na linach umocowanych do trwałych elementów budynku,

5,0 BEZPIECZNY SPOSÓB PROWADZENIA ROBÓT ROZBIÓRKOWYCH NA BUDYNKU

5,1 Bezwzględnie należy zastosować wszelkie zasady podane w punktach 4.1. A-Ł.

5,2 Teren rozbiórki ogrodzić ogrodzeniem pełnym o wysokości 1,8-2,0m w odległości min.6,0m od rozbieranego obiektu. W tym celu należy zająć teren wokół budynku do czasu osiągnięcia wysokości rozbieranego obiektu równej ogrodzeniu.

Na ogrodzeniu umieścić odpowiednie tablice ostrzegawcze i informacyjne

5,3 Rozbiórkę budynku należy prowadzić w następującej kolejności:

- rozbiórka urządzeń i sieci instalacyjnych
- rozbiórka okien i drzwi , ścianek działowych
- rozbiórka dachu
- rozbiórka stropów
- rozbiórka ścian

Rozbiórkę rozpoczyna się kolejno na każdej kondygnacji od rozebrania stropu, następnie ścian.

5,3.1. Rozbiórka urządzeń i sieci instalacyjnych

Do rozbiórki urządzeń i sieci instalacji elektrycznej, gazowej, telefonicznej , centralnego ogrzewania ciepłej wody, wodociągowo-kanalizacyjnej można przystąpić po stwierdzeniu, że instalacje te zostały odłączone od sieci miejskich przez pracowników właściwych instytucji , i dokonano wpisu do dziennika rozbiórki. Demontaż instalacji powinna prowadzić brigada złożona z monterów i ich pomocników odpowiednich specjalności.

5,3,2 Rozbiórka ścianek działowych

Rozbiórki murowanych ścianek działowych nie można wykonywać przez przewracanie ich na strop, gdyż może to spowodować zawalenie się stropu. Ze ścianek tynkowanych należy usunąć tynk, a następnie rozbierać je kolejno warstwami. Ścianki działowe rozbiera się z lekkich przestawnych rusztowań, a cały materiał i gruz ze stropów usuwa na dół.

5,3,3. Rozbiórka dachu

Rozbiórkę dachu rozpoczyna się od elementów nad powierzchnią, jak kominy, ścianki kolankowe, wywiewki kanalizacyjne.

Po rozebraniu pokrycia dachu , obróbkę blacharskich, rynien i rur spustowych należy ręcznie lub młotami pneumatycznych rozebrać warstwę betonu wyrównawczego, izolacji termicznej , aż do powierzchni stropu nad ostatnią kondygnacją.

5,3,4. ROZBIÓRKA STROPÓW (stropodachu)

Przed rozbiórką stropów, niezależnie od ich konstrukcji, należy je dokładnie zbadać dla ustalenia stanu technicznego i wybrania metody zapewniającej maksimum bezpieczeństwa pracownikom.

Płyty należy rozbijać pasmami wzdłuż prętów zbrojenia nośnego, tak aby nie spowodować runięcia płyty na strop znajdujący się poniżej.

W czasie rozbiórki stropów należy uniemożliwić dostęp do pomieszczeń znajdujących się pod nimi.

5.3.5 ROZBIÓRKA ŚCIAN

Rozbiórka ścian - rozbiórkę należy wykonać za pomocą ciągnika i liny lub ręcznie kilofami w przypadku ścian przylegających do sąsiednich budynków mieszkalnych, latarni ulicznych.

Rozbiórkę wykonuje się warstwami, a cegły usuwa na ziemię.

Ściany rozbiera się kondygnacjami do poziomu stropu, a potem przystępuje się do rozbiórki ścian niższej kondygnacji. Rozebrać ściany zewnętrzne i wewnętrzne poprzez ręczne wykuwanie i transportowanie za pomocą rynien zsypanych na poziom terenu.

UWAGA:

1,0 Na czas prowadzenia robót rozbiórkowych należy zabezpieczyć obiekty sąsiadujące, ze szczególnym uwzględnieniem zabezpieczenia stolarki okiennej i elewacji, drzewostanu, latarni ulicznych, nawierzchni jezdni i chodników,

2,0 Przed przystąpieniem do robót rozbiórkowych należy uzgodnić z właścicielami budynków sąsiadujących termin prowadzenia robót rozbiórkowych.

Roboty rozbiórkowe należy prowadzić pod nadzorem osoby uprawnionej z zachowaniem szczególnych warunków bezpieczeństwa.

6.0 Uwagi końcowe

- Roboty budowlane wykonywać pod nadzorem uprawnionego kierownika budowy.
- O jakichkolwiek zmianach i rozbieżnościach stanu istniejącego informować autora niniejszego opracowania

opracowała : mgr inż. *Halina Ruczyńska*

mgr inż. Halina Ruczyńska
upr. bud. nr 113, 57, 19 13 05
§ 5 ust. 1, § 6 ust. 1

INFORMACJA

Dotycząca bezpieczeństwa i ochrony zdrowia

Nazwa i adres obiektu budowlanego:

**Budynek gospodarczy przeznaczony do rozbiórki (budynek 3-98/9;7)
przy ul. Kopernika 6 w Kętrzynie**

Nazwa inwestora: Gmina Miejska Kętrzyn

Projektant: mgr inż. Halina Ruczyńska upr. bud. 1/91/OL
zam. Kętrzyn ul. Kwiatowa 2/4

*mgr inż. Halina Ruczyńska
upr. bud. nr 1/91/OL
§ 6 ust. 1, § 6 ust. 113, § 7 i § 13 ust. 1*

Kętrzyn, styczeń – luty 2009r

INFORMACJA

dotycząca bezpieczeństwa i ochrony zdrowia
„informację” sporządzono zgodnie z rozporządzeniem
Ministra Infrastruktury z dnia 23.czerwca 2003r
(DZ. U NR120. Poz.1126)

1) Zakres robót dla całego zamierzenia budowlanego oraz kolejność robót poszczególnych obiektów:

- rozbiórka budynku gospodarczego (budynek 3-98/9;7)

2. Wykaz istniejących obiektów budowlanych

Budynek gospodarczy (budynek 3-98/9:7)przeznaczony do rozbiórki zlokalizowany przy ul.Kopernika 6 w Kętrzynie.

3.Wskazanie elementów zagospodarowania działki lub terenu, które mogą stwarzać zagrożenie bezpieczeństwa i zdrowia ludzi.

Należy ogrodzić teren budowy parkanem wysokości 1,8-2,0m . Na ogrodzeniu umieścić odpowiednie tablice ostrzegawcze i informacyjne.

4.) Wskazanie dotyczące przewidywanych zagrożeń występujących podczas realizacji robót budowlanych, określające skalę i rodzaje zagrożeń występujących podczas realizacji robót budowlanych, określające skalę i rodzaje zagrożeń oraz miejsce i czas wystąpienia.

Roboty budowlane należy wykonywać zgodnie z przepisami Rozporządzenia Ministra Infrastruktury z 6 lutego 2003r w sprawie bhp podczas wykonywania robót budowlanych

5.0) Wskazanie sposobu prowadzenia instruktazu pracowników przed przystąpieniem do realizacji robót szczególnie niebezpiecznych.

Pracownicy zatrudnieni w warunkach niebezpiecznych powinni posiadać aktualne badania lekarskie stwierdzające zdolność do pracy w warunkach niebezpiecznych i prac na wysokościach oraz przeszkolenie ogólne z bhp wykonywania robót montażowo - budowlanych.

Ponadto każdorazowo przed przystąpieniem do realizacji robót kierownik budowy na stanowisku pracy udziela instruktazu w zakresie realizacji robót i przestrzegania przepisów bhp.

6.0 Wskazanie środków technicznych i organizacyjnych, zapobiegających niebezpieczeństwom wynikającym z wykonywania robót budowlanych w strefach szczególnego zagrożenia zdrowia lub w ich sąsiedztwie, w tym zapewniających bezpieczną i sprawna komunikację na wypadek pożaru, awarii i innych zagrożeń.

Ogrodzenie od strony ulicy, chodników i istniejących budynków należy wykonać parkan o wysokości 1,8- 2,0m. W ogrodzeniu należy wykonać bramy dla ruchu pieszego i pojazdów. Jeżeli wykop osiągnie głębokość większa niż 1,0m od poziomu terenu wykonać bezpieczne zejście (wyjście) dla pracowników.

Roboty ziemne wykonywać zgodnie z przepisami Rozporządzenia Ministra Infrastruktury z 6 lutego 2003 r w sprawie bhp podczas wykonywania robót budowlanych.

Należy zabezpieczać otwory, przejścia przed upadkiem z wysokości poprzez wykonywanie na bieżąco balustrad, poręczy, daszków ochronnych. i postępować zgodnie z wymogami przepisów bhp Rozporządzenie Ministra Infrastruktury z 06.02 2003r w sprawie bezpieczeństwa i higieny pracy podczas wykonywania robót budowlanych.

Dojazd pogotowia ratunkowego oraz straży pożarnej na teren budowy od strony ul. Kopernika w Kętrzynie.

Projektant mgr inż. Halina Ruczyńska

mgr inż. Halina Ruczyńska
Upr. bud. N 1/3715
§ 6 ust. 1, § 6 ust. 1, § 7 i § 13 ust.



BURMISTRZ
MIASTA KĘTRZYN
Krzysztof Hećman

Kętrzyn, dn. 24 luty 2009r.

*Usługi projektowe
Halina Ruczyńska
Ul. Kwiatowa 2/4
11-400 Kętrzyn*

Nasz znak: ZK.7034/02/09

W związku z nadesłanym wnioskiem z dnia 20.02.2009r., w sprawie uzgodnienia projektów rozbiórki budynków gospodarczych zlokalizowanych na działce 232/5 obr. 3 m. Kętrzyn przy ulicy Sikorskiego 5a i działce 98/11 obr. 3 m. Kętrzyn przy ulicy Kopernika 6, Urząd Miasta w Kętrzynie uzgadnia projekt rozbiórki budynków gospodarczych w zakresie kolizji z miejską siecią kanalizacji deszczowej.

Z poważaniem

Z W. B. K. M. K. K. K.
IZABELA DADOŚ
WYDZIAŁ INFRASTRUKTURY KOMUNALNEJ

Izabela Dadoś

Sporządził:
Karol Kwiatkowski

Telekomunikacja Polska S.A.
Firma Techniczna, Obsługi Klienta
Rozwój i Gospodarka Zasobami Region Północny
Dział Zarządzania Zasobami Fizycznymi Sieci
ul. Pierieźnego z 1A, 10-004 Olsztyn
11-400 KĘTRZYN, ul. Mazurska 8, tel. 751-26-98

UZGODNIENIE nr 006/179/09
Dokumentacja: projekt rozbiórki
owol. posp. ul. dr. nr 3-98/9:7
przy ul. Kopernika 6 w Kętrzynie
Uzgodniono w zakresie kolizji z urządzeniami
telekomunikacyjnymi bez uwag, z zastrzeżeniami
podanymi niżej.

Kętrzyn, dn. 17-02-2009.
Zofia Rudnik

[Signature]
Dział Zarządzania Zasobami Fizycznymi Sieci

Stwierdza się, że projekt jest zgodny z projektem

[Handwritten signature]
projekt rozbiórki budynku
zajmującego ul. 3-98/9:7 przy ul.
Kopernika 6 w Kętrzynie z projektem
zof. ...
i ...
C ...
N ...
przedkładać i ...

Data _____ Podpis _____

[Handwritten signature]
Wzrost projektu zbudowania
stacji przepięciowej do linii
o napięciu 10 kV (10610/10460)

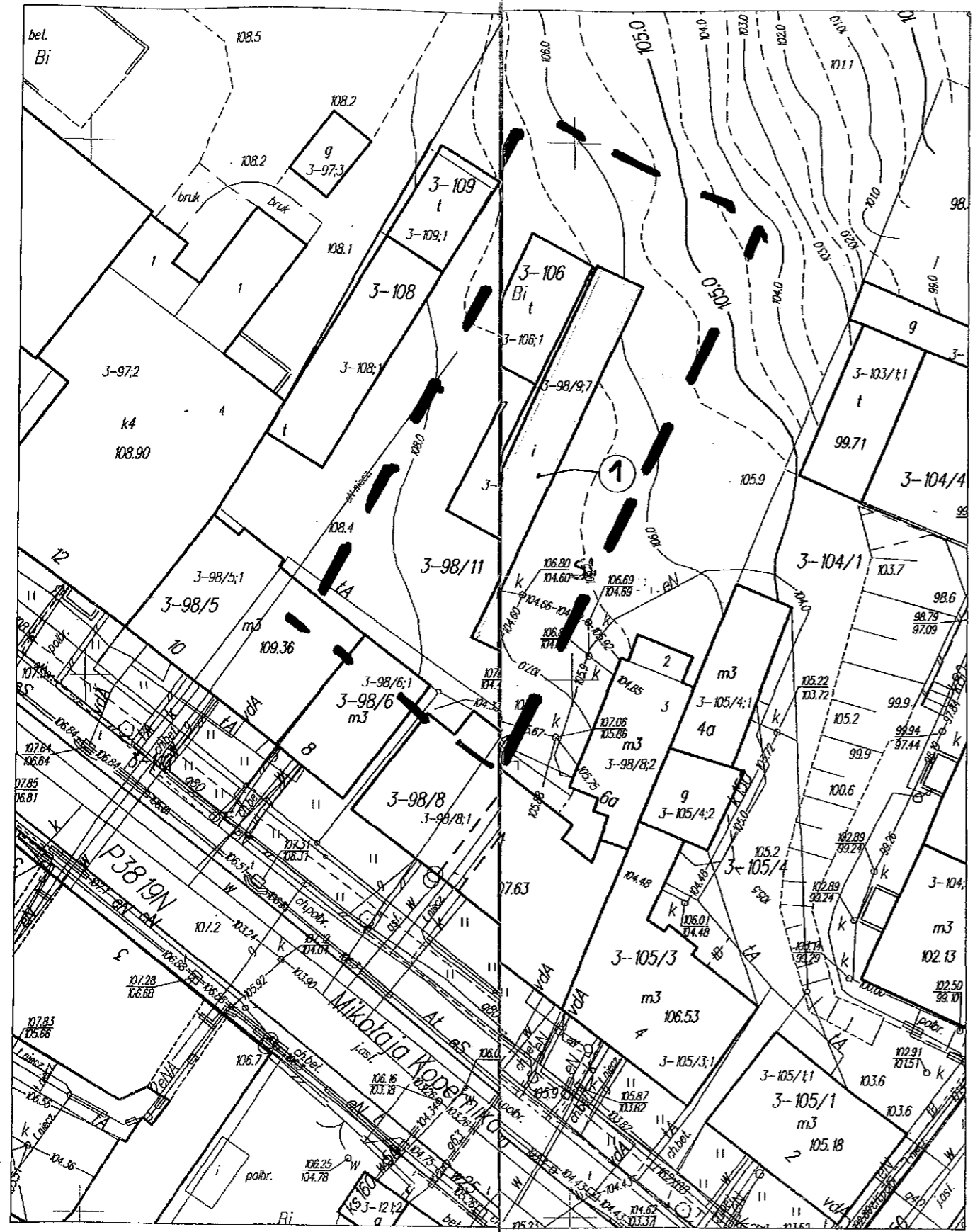
[Handwritten signature]
GŁÓWNY SPECJALISTA
d/s technicznych
inż. **Bogdan Burkhardt**

UZGODNIENIE BRANŻOWE Nr 61109
Pomorska Spółka Gazownicza Sp. z o.o. Oddział Zakład
Gazowniczy w Olsztynie, Biuro Inżyniera Gazu, Kętrzyn Pl. Słowiański 1
DOKUMENTACJA: projekt rozbiórki budo.
zaw. p. o. dr. nr. 3-98/9:7
przy ul. Kopernika 6 w Kętrzynie
Uzgodniono w zakresie kolizji z siecią gazową, bez uwag
z zastrzeżeniami podanymi niżej.
Projekty branży gazowniczej po opracowaniu przedłożyć
do zatwierdzenia w Dziale Eksploatacji Zakładu Gazowniczego
Olsztyn, ul. Lubelska 42.

Stwierdzam zgodność z oryginałem
data 03.02.09 podpis *[Signature]*

Kętrzyn 03.02.2009

Kierownik
Punkt Dystrybucji Gazu
[Signature]
Zenon Halać



PROJEKT ZAGOSPODAROWANIA
Skala 1:500

Budynek gospodarczy do rozbiórki przy ul. Kopernika 6 (budynek 3-98/9;7)

Investor : Gmina Miejska Kętrzyn

LEGENDA:

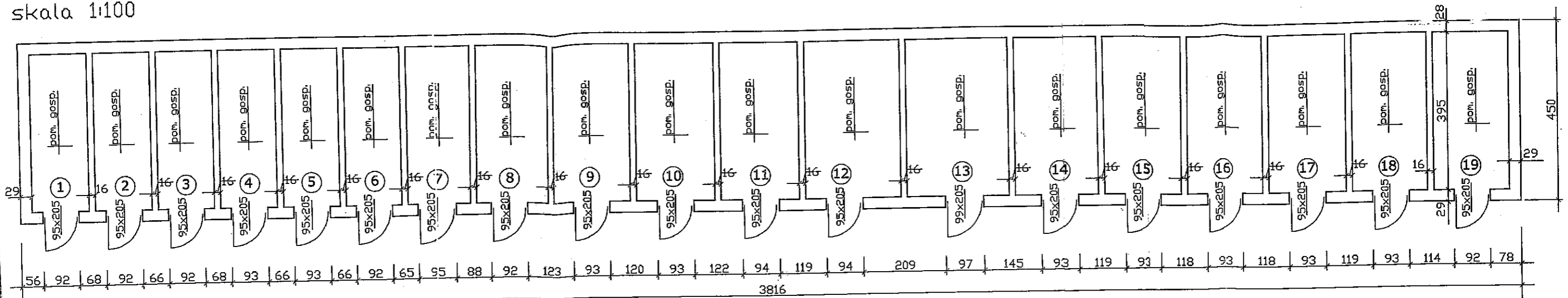
1 - Budynek gospodarczy do rozbiórki przy ul. Kopernika 6 (budynek nr 3-98/9;7),

miasto Kętrzyn
skala 1:500

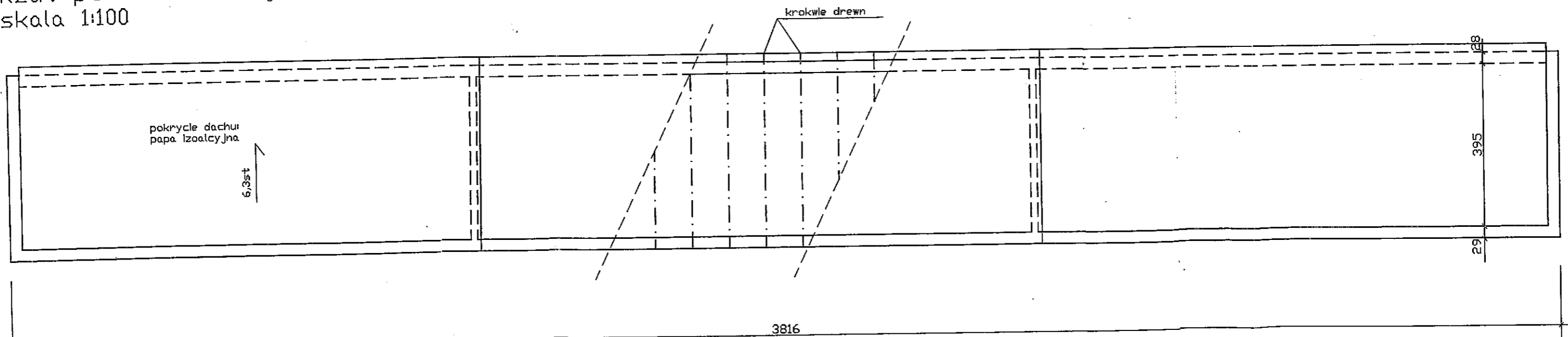
Uwaga: o – punkt przerwany na podst.
art. 15 ust.3 ustawy 17maja 1989r.
- Prawo GeodKartograficzne

Objekt. : Budynek gospodarczy przeznaczone do rozbiórki	Data 02.2009
Adres : Kętrzyn, przy ul. Kopernika 6 (budynek nr 3-98/9;7)	
Investor : Gmina Miejska Kętrzyn	
Opracowanie : PROJEKT BUDOWLANY-inwentaryzacja	Skala 1:500
Rysunek : PROJEKT ZAGOSPODAROWANIA	
Projektant mgr inż. Halina Ruczyńska upr. bud. ry. 1/91/OL mgr inż. Halina Ruczyńska	NR 1

Rzut przyziemia-inwentaryzacja, ul. Kopernika 6
skala 1:100

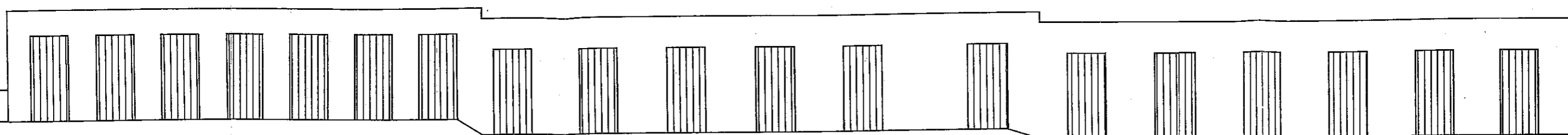


Rzut polaci dachowej-inwentaryzacja, ul. Kopernika 6
skala 1:100

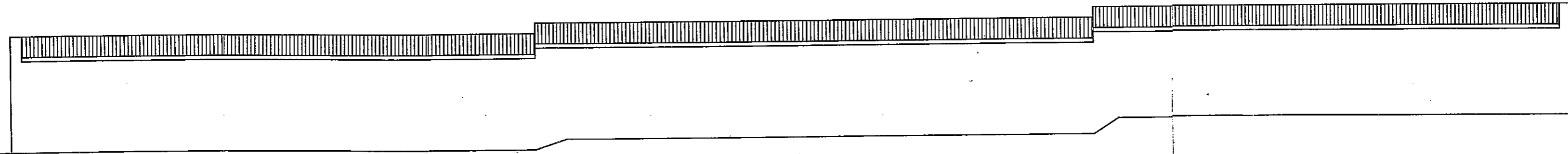


Obiekt : Budynki gospodarcze przy
Adres : 11-400 Kętrzyn, ul. Kopernika
Inwestor : Gmina Miejska Kętrzyn
Opracowanie : PROJEKT BUDOWLANY
Rysunek : Rzut inwentaryzacji
projektanta: Halina Ruczynska
mgr inż. bud. i arch. 1/91/OL
upr. bud. i arch. 13.5716 13.01.1
13.01.13.5716 13.01.1
inż. Halina Ruczynska

Elewacje od strony wejścia-inwentaryzacja ,ul. Kopernika 6
skala 1:100



Elewacje-inwentaryzacja ,ul. Kopernika 6
skala 1:100



Obiekt : Budynki gospodarcze przy
Adres : 11-400 Ketrzyn, ul. Kopernik
Inwestor : Gmina Miejska Ketrzyn
Pracowanie : PROJEKT BUDOWLANY
inwentaryzacja
Rysunek : Elewacje - inwentaryzacja
Projektant : *Milina Ruczynska*
mgr inż. *Milina Ruczynska*
nr 1/91/OL
ul. *...* 113, 67-103 ust. 1
mgr *Milina Ruczynska*



Budynek gospodarczy przeznaczony do rozbiórki.
(budynek 3-98/9;7) przy ul. Kopernika 6
w Kętrzynie.