



I n f o r m a c j a

**o stanie realizacji zadań oświatowych
zrealizowanych w placówkach oświatowych
prowadzonych przez Gminę Miejską Kętrzyn
w roku szkolnym 2022/2023**

Kętrzyn, październik 2023 r.

**INFORMACJA O STANIE REALIZACJI ZADAŃ
OŚWIATOWYCH ZA ROK SZKOLNY 2022/2023**

Obowiązek sporządzenia i przedłożenia informacji o stanie realizacji zadań oświatowych Gminy Miejskiej Kętrzyn w roku szkolnym 2022/2023 wynika z dyspozycji art. 11 ust. 7 ustawy z dnia 14 grudnia 2016 r. Prawo oświatowe (Dz. U. z 2023 r. poz. 900).

„Organ wykonawczy jednostki samorządu terytorialnego, w terminie do dnia 31 października, przedstawia organowi stanowiącemu jednostki samorządu terytorialnego informację o stanie realizacji zadań oświatowych tej jednostki za poprzedni rok szkolny, w tym o wynikach:

- 1) egzaminu ósmoklasisty, egzaminu maturalnego i egzaminu potwierdzającego kwalifikacje w zawodzie, z uwzględnieniem działań podejmowanych przez szkoły nakierowanych na kształcenie uczniów ze specjalnymi potrzebami edukacyjnymi, w szkołach tych typów, których prowadzenie należy do zadań własnych jednostki samorządu terytorialnego;
- 2) nadzoru pedagogicznego sprawowanego przez kuratora oświaty lub właściwego ministra w szkołach i placówkach tych typów i rodzajów, których prowadzenie należy do zadań własnych jednostki samorządu terytorialnego.”

Gmina Miejska Kętrzyn jako organ prowadzący szkoły i placówki oświatowe jest zobowiązany do realizacji zadań oświatowych w szczególności związanych (art. 10 Prawo oświatowe) z:

- 1) zapewnieniem warunków działania szkoły lub placówki, w tym bezpiecznych i higienicznych warunków nauki, wychowania i opieki;
- 2) zapewnieniem warunków umożliwiających stosowanie specjalnej organizacji nauki i metod pracy dla dzieci i młodzieży objętych kształceniem specjalnym;
- 3) wykonywaniem remontów obiektów szkolnych oraz zadań inwestycyjnych w tym zakresie;
- 4) zapewnieniem obsługi administracyjnej, w tym prawnej, obsługi finansowej, w tym zakresie wykonywania czynności, o których mowa w art. 4 ust. 3 pkt 2-6 ustawy z dnia 29 września 1994 r. o rachunkowości (t.j. Dz. U. z 2023 r. poz. 120 ze zm.) i obsługi organizacyjnej szkoły lub placówki;

- 5) wyposażeniem szkoły lub placówki w pomoce dydaktyczne i sprzęt niezbędny do pełnej realizacji programów nauczania, programów wychowawczo-profilaktycznych, przeprowadzania egzaminów oraz wykonywania innych zadań statutowych;
- 6) wykonywaniem czynności w sprawach z zakresu prawa pracy w stosunku do dyrektora szkoły lub placówki.

Gmina Miejska Kętrzyn realizowała w roku szkolnym 2022/2023 proces nauczania w czterech szkołach podstawowych, a także proces wychowania przedszkolnego w dwóch przedszkolach publicznym oraz w oddziałach przedszkolnych w szkole podstawowej.

Gmina Miejska Kętrzyn jest również organem prowadzącym dwa żłobki miejskie.

Na terenie miasta funkcjonuje pięć przedszkoli niepublicznych i szkoła niepubliczna, dla których Gmina Miejska Kętrzyn jest organem prowadzącym ewidencję placówek niepublicznych i przekazującym dotacje na każde dziecko z terenu Miasta Kętrzyn.

Organem sprawującym nadzór pedagogiczny dla placówek niepublicznych jest Kuratorium Oświaty w Olsztynie.

Placówki prowadzone przez Gminę Miejską Kętrzyn w roku 2022/2023

- **Szkoła Podstawowa nr 1 im. Feliksa Nowowiejskiego w Kętrzynie przy ul. M. Kopernika 12, ul. Wojska polskiego 9.**



- Szkoła Podstawowa nr 3 im. Marii Zientary Malewskiej w Kętrzynie przy ul. Bydgoskiej 1,



- Szkoła Podstawowa nr 4 im. Stanisława Moniuszki w Kętrzynie przy ul. S. Moniuszki 1,



- Szkoła Podstawowa nr 5 z Oddziałami Integracyjnymi im. Macieja Kalenkiewicza „Kotwiczka” w Kętrzynie przy ul. Kazimierza Wielkiego 12,



- Miejskie Przedszkole Integracyjne „Malinka” w Kętrzynie przy ul. Obr. Westerplatte16,
- Żłobek Miejski w Kętrzynie przy ul. Obr. Westerplatte 16,



- Miejskie Przedszkole Integracyjne „Smerfowa Kraina” w Kętrzynie przy ul. Wierzbowej 2,
- Żłobek Miejski Nr 2 w Kętrzynie przy ul. Wierzbowej 2.



I. ILOŚĆ DZIECI/UCZNIÓW W ROKU SZKOLNYM 2022/2023

Publiczne placówki oświatowe	2022/2023
Przedszkola:	
Liczba dzieci	246
Liczba oddziałów	11
Oddziały przedszkolne w Szkole Podstawowej:	
Liczba dzieci	71
Liczba oddziałów	3
Szkoły Podstawowe	
Liczba uczniów	1990
Liczba oddziałów	100
Razem liczba dzieci	2307

Liczba uczniów/dzieci w szkołach i przedszkolach publicznych i niepublicznych od 1 września 2022 r. na terenie miasta

Szkoły podstawowe publiczne	Liczba uczęszczających – stan na 30.09.2022 r.
Szkoła Podstawowa nr 1 w Kętrzynie	751
Szkoła Podstawowa nr 3 w Kętrzynie	320
Szkoła Podstawowa nr 4 w Kętrzynie	500
Szkoła Podstawowa nr 5 w Kętrzynie	419
Szkoła podstawowa niepubliczna	Liczba uczęszczających – stan na 30.09.2022 r.
Niepubliczna Szkoła Podstawowa „Klucz”	99
Przedszkole publiczne	Liczba uczęszczających – stan na 30.09.2022 r.
Miejskie Przedszkole Integracyjne „Malinka”	89
Miejskie Przedszkole Integracyjne „Smerfowa Kraina”	157
Oddziały przedszkolne w SP 3	71
Przedszkole Niepubliczne	Liczba uczęszczających – stan na 30.09.2022 r.
Niepubliczne Przedszkole „Miś Uszatek”	238
Niepubliczne Przedszkole „Akademia Przedszkolaka”	210
Niepubliczne Przedszkole „Mali Odkrywcy”	149
Niepubliczne Przedszkole „Kluczyk”	65
Niepubliczne Przedszkole „Mały Prymusik”	40
Żłobki Publiczne	Liczba uczęszczających – stan na 30.09.2022 r.
Żłobek Miejski w Kętrzynie	60
Żłobek Miejski Nr 2 w Kętrzynie	60

II. STAN ZATRUDNIENIA

Stan zatrudnienia w placówkach oświatowych

Stan zatrudnienia w placówkach oświatowych na 31 grudnia 2022 .

Lp.	Nazwa jednostki	Stan zatrudnienia 31.12.2022	
		osoby	etaty
1	Szkoła Podstawowa Nr 1 w Kętrzynie	81	79,77
2	Szkoła Podstawowa Nr 3 w Kętrzynie	50	48,33
3	Szkoła Podstawowa Nr 4 w Kętrzynie	67	66,55
4	Szkoła Podstawowa Nr 5 w Kętrzynie	82	80
5	Miejskie Przedszkole Integracyjne „Malinka” w Kętrzynie	22	19,97
6	Miejskie Przedszkole Integracyjne „Smerfowa Kraina” w Kętrzynie	31	29,39
7	Żłobek Miejski w Kętrzynie	10	9,5
8	Żłobek Miejski Nr 2 w Kętrzynie	11	11
Razem		356	344,51

W roku szkolnym 2022/2023 w placówkach oświatowych prowadzonych przez Gminę Miejską Kętrzyn pracowało 356 nauczycieli i pracowników administracji i obsługi.

Poziom zatrudnienia nauczycieli i obsługi wynika przede wszystkim z liczby oddziałów i godzin zajęć obowiązkowych oraz dodatkowych zajęć w przedszkolu i szkołach oraz bazy lokalowej.

Stan zatrudnienia w jednostkach oświatowych ze względu na stopień awansu zawodowego na dzień 31 grudnia 2022 r.

Lp.	Nazwa jednostki	Stan zatrudnienia nauczyciele		według stopnia awansu zawodowego (w etatach)			
		osoby	etaty	bez stopnia	Nieposiadający stopnia awansu zawodowego (nauczyciel początkujący)	mianowani	dyplomowani
1	Szkoła Podstawowa Nr 1 w Kętrzynie	61	59,77	-	9,44	9	41,33
2	Szkoła Podstawowa Nr 3 w Kętrzynie	37	35,33	-	9	6	20,33
3	Szkoła Podstawowa Nr 4 w Kętrzynie	55	54,55	-	10	7	37,55
4	Szkoła Podstawowa Nr 5 w Kętrzynie	69	66,99	-	15,33	13,44	38,22
5	Miejskie Przedszkole Integracyjne „Malinka” w Kętrzynie	12	10,22	-	5,22	3	2
6	Miejskie Przedszkole Integracyjne „Smerfowa Kraina” w Kętrzynie	16	15,14	-	13	0,14	2
Razem		250	242	-	61,99	38,58	141,43

III. Pozyskane środki finansowe z programów rządowych

➤ Dotacja celowa w ramach modułu 3 wieloletniego programu „Posiłek w szkole i w domu” otrzymane dofinansowanie 80% w następującej kwocie:

Szkoła Podstawowa nr 3 w Kętrzynie – 98 565 zł w tym wymagany wkład własny 19 714 zł. Środki przeznaczone były na doposażenie i poprawę standardu obecnie funkcjonującej stołówki szkolnej.

➤ Dofinansowanie w ramach Priorytetu 3 „Narodowego Programu Rozwoju Czytelnictwa” otrzymane dofinansowanie 80% w następującej kwocie:

- Miejskie Przedszkole Integracyjne „Malinka” w Kętrzynie – 3 750 zł w tym wymagany wkład własny 750 zł.

- Miejskie Przedszkole Integracyjne „Smerfowa Kraina” w Kętrzynie – 3 750 zł w tym wymagany wkład własny 750 zł.

Środki przeznaczone były na zakup nowości wydawniczych do placówek wychowania przedszkolnego.

➤ Dofinansowanie w ramach Rządowego Programu na wyposażenie szkół w podręczniki, materiały edukacyjne i materiały ćwiczeniowe w roku szkolnym 2022/2023 r. w kwocie 222 067,44 zł.

➤ Dofinansowanie w ramach Rządowego programu pomocy uczniom niepełnosprawnym w formie dofinansowania zakupu podręczników, materiałów edukacyjnych i materiałów ćwiczeniowych w roku szkolnym 2022/2023 w kwocie 25 530 zł.

IV. DOSKONALENIE ZAWODOWE NAUCZYCIELI

Rozwój nowych technologii, szybkie zmiany cywilizacyjne, rozwój nauki stawiają przed nauczycielem nowe wyzwania. Nauczyciel, to człowiek stale doskonalący swoje umiejętności, pogłębiający wiedzę i nabywający nowe kompetencje. Kętrzyńscy nauczyciele posiadają optymalne warunki i możliwości rozwoju zawodowego. Otrzymują szeroką ofertę szkoleń i kursów doskonalących, które pomagają w rozwiązywaniu wielu problemów zawodowych. Wypracowany system szkoleń dla kadry nauczycielskiej ukierunkowany jest na stałe podnoszenie jakości pracy nauczyciela i szkoły, pomoc w rozwiązywaniu problemów wychowawczych i zapewnianiu bezpiecznego środowiska szkolnego, wspomaganie innowacyjności dydaktycznej, rozwijanie wykorzystywania nowych technologii w nauczaniu i uczeniu się oraz promowanie interdyscyplinarnej współpracy.

Dla zabezpieczenia ww. celów oraz odpowiednio wysokiego poziomu nauczania zgodnie z wymogami prawa i potrzebami, przeznaczono 0,8% rocznych wynagrodzeń nauczycieli na doskonalenie zawodowe nauczycieli. Przy podziale środków na doskonalenie zawodowe nauczycieli zwrócono szczególną uwagę na realizację rozporządzenia o pomocy psychologiczno-pedagogicznej. Nauczyciele korzystając ze środków na doskonalenie zawodowe mogli podnieść swoje kwalifikacje lub zdobyć nowe.

V. DOWOŻENIE UCZNIÓW

Dowóz w Gminie Miejskiej Kętrzyn odbywa się zgodnie z zapisami ustawy Prawo Oświatowe oraz w oparciu o Zarządzenie 259/2022 Burmistrza Miasta Kętrzyn z dnia 10 sierpnia 2022 r., w którym określono regulamin dowozu dzieci i młodzieży niepełnosprawnych do przedszkoli i szkół, umożliwiającą realizację obowiązku szkolnego lub nauki oraz zwrotu kosztów dowozu na terenie miasta. W roku szkolnym 2022/2023 Gmina Miejska Kętrzyn

pokrywała koszty dowozu uczniów niepełnosprawnych do Szkoły Podstawowej nr 5 z Oddziałami Integracyjnymi, Specjalnego Ośrodka Szkolno-Wychowawczego w Kętrzynie, Niepublicznego Zespołu Placówek Oświatowych Polskiego Stowarzyszenia na rzecz Osób z Niepełnosprawnością Intelktualną Koło w Giżycku (8 uczniów), do Specjalnego Ośrodka Szkolno-Wychowawczego w Żardenikach (1 uczeń) i do Specjalnego Ośrodka dla Dzieci Niestyszających w Olsztynie (1 uczeń).

VI.DZIAŁANIA PODJĘTE W SZKOŁACH I PRZEDSZKOŁACH UKIERUNKOWANE NA POTRZEBY DZIECI/UCZNIÓW NIEPEŁNOSPRAWNYCH

W szkołach i przedszkolach wszystkie dzieci posiadające opinię lub orzeczenie o potrzebie kształcenia specjalnego mają zapewnioną pomoc wynikającą z orzeczenia lub opinii wydanej przez poradnię psychologiczno-pedagogiczną. Wymagania z podstawy programowej dostosowywane są do indywidualnych potrzeb i możliwości uczniów mając na celu jak najlepsze przygotowanie ich do egzaminu ósmoklasisty. W Szkołach Podstawowych ogólnodostępnych oraz z oddziałami integracyjnymi, do których uczęszczali uczniowie posiadający orzeczenie o potrzebie kształcenia specjalnego, np.: Autyzm – Zespół Aspergera, zatrudnia się nauczycieli współorganizujących kształcenie. We wszystkich placówkach prowadzonych przez Gminę Miejską Kętrzyn realizowana jest pomoc psychologiczno-pedagogiczna dla uczniów, którzy potrzebują takiej pomocy w formie zajęć korekcyjno-kompensacyjnych, dydaktyczno-wyrównawczych, logopedycznych i socjoterapeutycznych, zajęć rozwijających umiejętności uczenia się, zajęć rozwijających kompetencje emocjonalno-społeczne, terapii psychologicznej i pedagogicznej oraz zindywidualizowanych ścieżek nauczania. Uczniowie niepełnosprawni we wszystkich szkołach otrzymują podręczniki dostosowane do rodzaju niepełnosprawności. Prowadzona jest grupa wsparcia dla rodziców uczniów posiadających orzeczenie o potrzebie kształcenia specjalnego. Największa liczba uczniów niepełnosprawnych uczęszcza do Szkoły Podstawowej nr 5 z Oddziałami Integracyjnymi ze względu na specyfikę placówki.

Wśród uczniów szkoły występują następujące różne typy niepełnosprawności:

- a) z niedosłuchem, słabosłyszący, słabowidzący,
- b) z niepełnosprawnością ruchową w tym z afazją,
- c) z autyzmem w tym z zespołem Aspergera,
- d) upośledzeniem umysłowym w stopniu lekkim, uczeń z niepełnosprawnością sprzężoną (upośledzenie umysłowe i niepełnosprawność ruchowa, upośledzenie

umysłowe i autyzm, upośledzenie umysłowe i niedosłuch, upośledzenie umysłowe i niedowidzenie).

Wobec niektórych uczniów podejmowane są również działania w związku z problemami zdrowotnymi (choroby przewlekłe), zaburzeniami komunikacji językowej, autyzmem, niepowodzeniami edukacyjnymi, czy w związku z problemami wynikającymi z zaniedbań środowiskowych (bieda, bezrobocie czy niewydolność wychowawcza rodziców). Szkoły podejmują działania w sytuacji zdiagnozowania trudności w wyniku niepowodzeń szkolnych lub wystąpienia sytuacji kryzysowej, traumatycznej u ucznia. Celem tych działań jest wyrównanie szans edukacyjnych uczniów ze względu na ich niepełnosprawność, stwarzanie szans na odnoszenie sukcesów, budowanie wiary w ich własne możliwości, wdrażanie do jak największej samodzielności i zaradności życiowej, a tym samym zapobieganie ich wykluczeniu społecznemu. Uczniowie wymagający wsparcia ze względu na występujące deficyty rozwojowe i potrzeby edukacyjne wynikające z rodzaju i stopnia ich niepełnosprawności, objęci są różnymi formami wsparcia. Uzyskują oni pomoc psychologiczno-pedagogiczną w postaci zorganizowanych zajęć specjalistycznych, dydaktyczno-wyrównawczych i kół zainteresowań. Uczniowie mogą, także rozwijać swoje zainteresowania i uzdolnienia podczas organizowanych na terenie szkoły i poza szkołą imprez i konkursów o charakterze otwartym. W trzech szkołach zatrudniony jest psycholog, który udziela pomocy psychologicznej oraz przeprowadza: konsultacje, porady, rozmowy psychologiczne o charakterze diagnostycznym, wspierającym, wychowawczym, prowadzi również spotkania terapeutyczne, psychoedukację, działania profilaktyczne, interwencyjne, a także różnego rodzaju warsztaty. Uczniowie niepełnosprawni czynnie uczestniczą w życiu szkoły biorą udział w różnych przedsięwzięciach tj.: szkolne obchody światowego dnia świadomości autyzmu, paraolimpiadzie. Wszyscy uczniowie niepełnosprawni objęci byli pomocą psychologiczno-pedagogiczną.

W szkołach realizowane były i są programy profilaktyczne: „Wyłącz palenie”, „Myślę pozytywnie”, „Nie pal przy mnie proszę”, „Trędowny bo nie – Kochany”, „Spójrz inaczej”, „Bądź kumplem, nie dokuczaj”, „Nie daj się”. Działania podejmowane w Miejskim Przedszkolu Integracyjnym „Smerfowa Kraina” i Miejskim Przedszkolu Integracyjnym „Malinka” nakierowane były na kształcenie dzieci ze specjalnymi potrzebami. Przedszkola zapewniały odpowiednie warunki pracy i nauki dostosowane do możliwości i potrzeb dzieci. Przedszkola aktywnie

współdziałały z lokalnym środowiskiem, biorąc udział w różnych konkursach, kampaniach, programach, projektach, przedsięwzięciach wojewódzkich i ogólnopolskich.

PODSUMOWANIE:

1. Działania w zakresie edukacji i opieki:

- stworzenie możliwości edukacji w ramach nauczania indywidualnego i zindywidualizowanej ścieżki kształcenia,
- bieżące dostosowanie metod edukacyjnych do możliwości psychofizycznych dziecka,
- powołanie zespołu koordynującego proces edukacyjny dziecka (IPET) ,
- stały kontakt z rodzicem,
- organizacja zajęć z psychologiem/pedagogiem,
- zapewnienie uczniom pomocy nauczycieli współorganizujących proces kształcenia w klasach ogólnodostępnych i integracyjnych dla uczniów ze specjalnymi potrzebami edukacyjnymi,
- organizacja zajęć specjalistycznych dla uczniów z orzeczeniem (rewalidacja, zajęcia logopedyczne, korekcyjno - kompensacyjne, zajęcia rozwijające kompetencje emocjonalno - społeczne, rehabilitacja, terapia EEG Biofeedback, zajęcia rozwijające uzdolnienia, integracja sensoryczna), koła zainteresowań, porady i konsultacje,
- wprowadzenie w program profilaktyczno - wychowawczy szkoły treści edukacyjnych poruszających tematykę niepełnosprawności, konkretnych działań wychowawczych eliminujących wykluczenie społeczne osób z niepełnosprawnością,
- udział uczniów VII edycji Paraolimpiady pod hasłem „Sport to siła, to jest moc. Razem bądźmy więc co rok”,
- działalność w Szkole Podstawowej nr 5 z Oddziałami integracyjnymi Stowarzyszenia „Sobotniki”,
- umożliwienie uczniom ze specjalnymi potrzebami edukacyjnymi udział w kołach zainteresowań (teatralne, muzyczno-wokalne, szachowe). Udział uczniów w rozgrywkach Kętrzyńskiej Szachowej Ligi Szkolnej,
- udział szkół w konkursach ogólnopolskich i lokalnych promujących integrację społeczną i przeciwdziałanie wykluczeniu społecznemu: udział uczniów w Ogólnopolskiej Akcji Kocham Słyszeć, akcja społeczna Kolorowa Skarpeta - Dzień Świadomości Zespołu Dawna,

Niebieska Jedyńka - kwiecień miesiącem autyzmu - działania na terenie szkoły, organizacja szkolnych obchodów Międzynarodowego Dnia Osób Niepełnosprawnych oraz miejskich obchodów Światowego Dnia Świadomości Autyzmu.

2. Działania w zakresie współpracy instytucjonalnej:

- bieżąca współpraca z instytucjami wspierającymi przedszkola i szkoły w procesie opiekuńczo - wychowawczym: POWRE Kętrzyn, MOPS/ GOPS, PCPR, Ośrodek Szkolno - Wychowawczy w Kętrzynie, MOPS, Niepubliczna Poradnia Psychologiczno - Pedagogiczna w Kętrzynie.

3. Działania w zakresie doskonalenia zawodowego kadry pedagogicznej:

- wewnętrzne szkolenia Rady Pedagogicznej,
- zewnętrzne doskonalenie zawodowe nauczycieli w celu podniesienia kompetencji zawodowych wychodzących naprzeciw potrzebom placówki: oligofrenopedagogika, terapia SI, terapia pedagogiczna, terapia dzieci ze spektrum autyzmu, terapia dzieci słabowidzących i niewidzących, terapia dzieci słabosłyszących i niesłyszących.

4. Działania w zakresie poprawy warunków funkcjonowania na terenie szkół:

- zakup pomocy edukacyjnych: komputery, tablety, programy edukacyjne, tablice multimedialne, interaktywne,
- wyodrębnienie i wyposażenie w sprzęt edukacyjno - rehabilitacyjny gabinetów np.: logopedycznego, zakup podręczników i materiałów ćwiczeniowych uczniom ze specjalnymi potrzebami

W Miejskich Przedszkolach Integracyjnych organizowano:

- wspomaganie rozwoju dziecka z uwzględnieniem indywidualnej sytuacji,
- współpracę z MOPS w Kętrzynie,
- współpracę z PCPR, PFRON, Fundacjami,
- akcje charytatywne na rzecz dzieci niepełnosprawnych.
- kontynuację działalności „Grupy wsparcia” dla rodzin dzieci niepełnosprawnych,
- współpracę z Radą Rodziców,
- bieżące informowanie rodziców o działalności różnorodnych instytucji, stowarzyszeń itp. dotyczących opieki nad dzieckiem,

- zapewnienie pomocy psychologiczno – pedagogicznej w przedszkolu – organizacja indywidualnych zajęć ze specjalistami,
- wspieranie działań dydaktyczno-opiekuńczych poprzez angażowanie dodatkowych osób do pracy z dziećmi,
- systematyczne podnoszenie kwalifikacji nauczycieli poprzez podejmowanie doskonalenia zawodowego,
- imprezy i spotkania ogólnoprzedzkolne,
- uczestnictwo w imprezach organizowanych na terenie miasta oraz wspólnie z rodzicami w przedszkolu,
- uroczystości ogólnoprzedzkolne z włączeniem wszystkich dzieci o specjalnych potrzebach edukacyjnych,
- udział w Konkursach plastycznych miejskich, powiatowych, wojewódzkich, ogólnopolskich,
- zajęcia dodatkowe na terenie przedszkoli.

VI. WYNIKI EGZAMINU ÓSMOKLASISTY 2023

W roku 2023 przeprowadzony został egzamin ósmoklasisty, do którego przystąpili uczniowie ze szkół podstawowych prowadzonych przez Gminę Miejską Kętrzyn t.j:

- Szkoła Podstawowa nr 1 im. Feliksa Nowowiejskiego,
- Szkoła Podstawowa nr 3 im. Marii Zientary Malewskiej,
- Szkoła Podstawowa nr 4 im. Stanisława Moniuszki,
- Szkoła Podstawowa nr 5 im. Macieja Kalenkiewicza „Kotwiczka”.

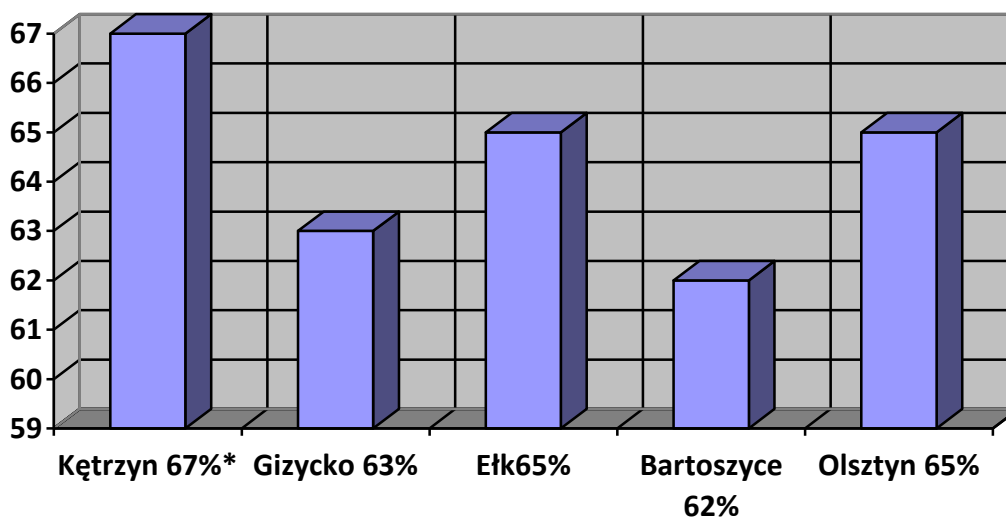
Egzamin ósmoklasisty sprawdzał poziom opanowania wiadomości i umiejętności określonych w wymaganiach egzaminacyjnych, które zostały wprowadzone rozporządzeniem Ministra Edukacji i Nauki w grudniu 2020 r. Egzamin ósmoklasisty obejmował następujące przedmioty:

- język polski
- matematyka
- język angielski

Język polski

Lp.	Szkoły prowadzone przez GMK	Liczba uczniów	Śr. Wynik
			%
1.	Szkoła Podstawowa nr 1	115	65
2.	Szkoła Podstawowa nr 3	37	63
3.	Szkoła Podstawowa nr 4	110	71
4.	Szkoła Podstawowa nr 5	65	65
RAZEM		327	66

Wyniki z języka polskiego w porównaniu do innych miast.

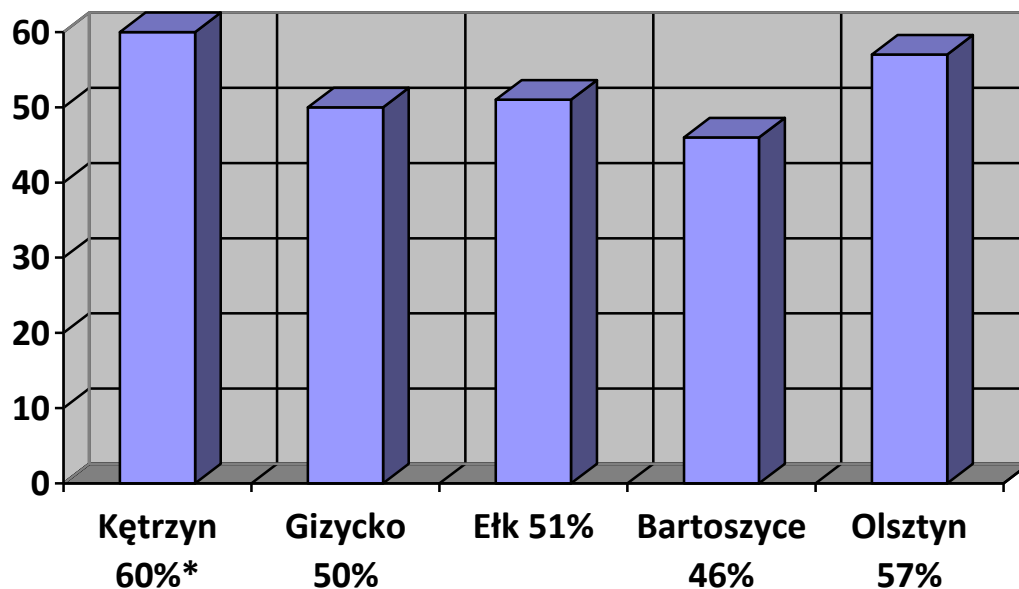


*W średnim wyniku procentowym miasta Kętrzyn ujęte są wszystkie szkoły, w tym szkoła niepubliczna.

Matematyka

Lp.	Szkoły prowadzone przez GMK	Liczba uczniów	Śr. Wynik
			%
1.	Szkoła Podstawowa nr 1	115	63
2.	Szkoła Podstawowa nr 3	37	55
3.	Szkoła Podstawowa nr 4	110	63
4.	Szkoła Podstawowa nr 5	65	50
Razem		327	57,75

Wyniki z matematyki w porównaniu do innych miast.

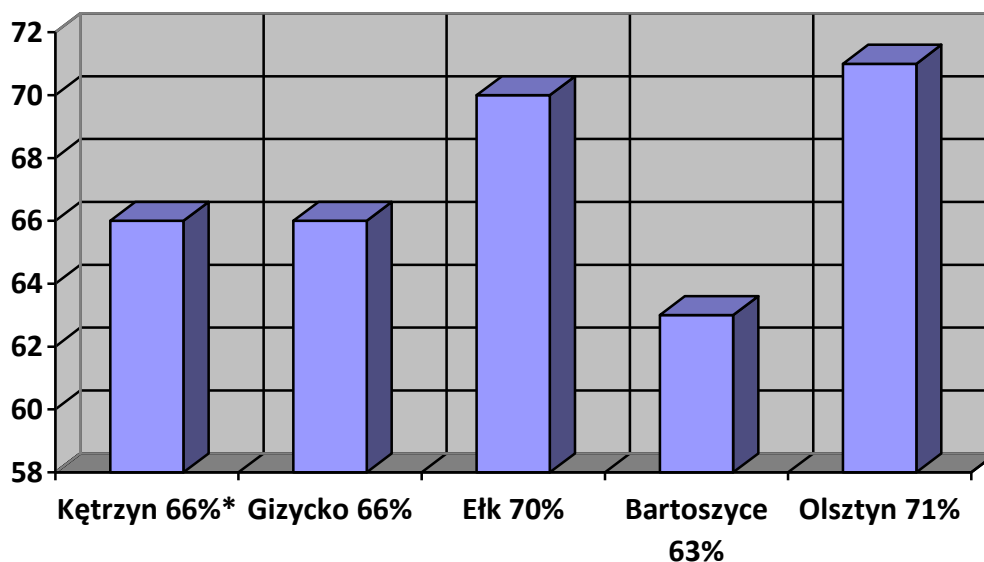


**W średnim wyniku procentowym miasta Kętrzyn ujęte są wszystkie szkoły, w tym szkoła niepubliczna.*

Język angielski

Lp.	Szkoły prowadzone przez GMK	Liczba uczniów	Śr. Wynik
			%
1.	Szkoła Podstawowa nr 1	114	67
2.	Szkoła Podstawowa nr 3	36	55
3.	Szkoła Podstawowa nr 4	111	64
4.	Szkoła Podstawowa nr 5	65	68
Razem		326	63,5

Wyniki z języka angielskiego w porównaniu do innych miast.



*W średnim wyniku procentowym miasta Kętrzyn ujęte są wszystkie szkoły, w tym szkoła niepubliczna.

VII. Nadzór pedagogiczny w roku szkolnym 2022/2023

Kontrole doraźne na wniosek Warmińsko-Mazurskiego Kuratora Oświaty przeprowadzone w szkołach i przedszkolach prowadzonych przez Gminę Miejską Kętrzyn.

W Szkole Podstawowej nr 4 przeprowadzono kontrolę na temat sytuacji edukacyjno – wychowawczej uczennicy szkoły w roku szkolnym 2022/2023 tj: działania podjęte przez dyrektora szkoły dotyczące udzielania pomocy psychologiczno – pedagogicznej adekwatnej do potrzeb w/w. uczennicy i jej rodziców, współpraca szkoły z rodzicami uczennicy, sposób zapoznania uczniów i ich rodziców z wymaganiami edukacyjnymi na poszczególne oceny z matematyki, informatyki, religii, nadzór dyrektora szkoły nad pracą nauczycieli w/w. przedmiotów.

W Szkole Podstawowej nr 3 przeprowadzono kontrolę w zakresie nadzoru dyrektora nad pracą wychowawcy klas I i VIII w szczególności przestrzegania wewnętrznych zasad oceniania przez wychowawcę klas I i VIII, organizację pomocy psychologiczno – pedagogicznej uczennicy szkoły i współpracy szkoły z rodzicem uczennicy.

W Szkole Podstawowej nr 1 przeprowadzono dwie kontrole w zakresie:

- zapewnienia uczniowi klasy I bezpiecznych i higienicznych warunków pobytu w szkole,
- realizacji podstawy programowej z matematyki w kl. 7, nadzór dyrektora szkoły nad pracą nauczyciela matematyki i realizacją podstawy programowej w tej klasie z ww. przedmiotu.

W Miejskim Przedszkolu Integracyjnym „Smerfowa Kraina” przeprowadzona była ocena pracy dyrektora placówki.

W Miejskim Przedszkolu Integracyjnym „Malinka” przeprowadzona była kontrola z zakresu prawidłowości realizacji współpracy placówki z rodzicami dziecka tj: sprawowanie nadzoru pedagogicznego przez dyrektora przedszkola nad pracą nauczycieli grupy „Biedronki”, realizacja pomocy psychologiczno – pedagogicznej udzielanej dziecku.

W pozostałych placówkach oświatowych w roku szkolnym 2022/2023 nie przeprowadzono kontroli doraźnych na wniosek Warmińsko-Mazurskiego Kuratora Oświaty.